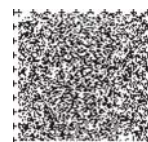


# 第3期豊橋市地域福祉計画

(平成28年度～32年度)



平成28年3月  
豊橋市





# 地域福祉計画って何だろう？



そもそも「地域福祉」って何なの？

みんなが住み慣れた地域で安心して暮らせるよう、お互いに支え合い、助け合っていくことだよ。

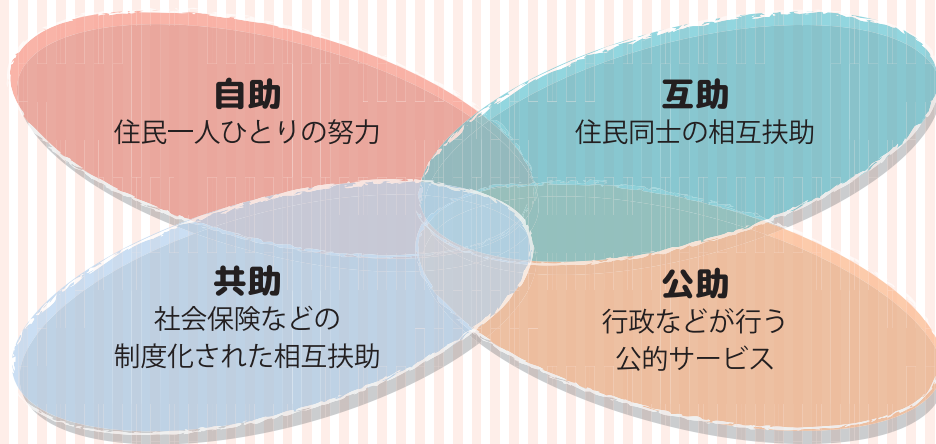


## 地域ではどんなことが起こっているの？

- 少子高齢化や核家族化の急速な進行による、家庭や地域における相互扶助機能の低下
- 東日本大震災等の自然災害をきっかけとした、地域の絆やコミュニティ機能の必要性の再認識

地域福祉を取り巻く現状などを踏まえ、自助、互助、共助、公助の4つの視点から地域の福祉課題に取り組むため、「第3期豊橋市地域福祉計画」を策定しました。

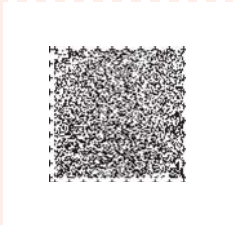
## 《自助、互助、共助、公助のイメージ》



# 計画の基本理念

すべての人が地域福祉の担い手として、お互いに支え合い、助け合うことで安心して暮らせるまちを目指し、本計画の基本理念を次のように掲げます。

子どもから高齢者まで、  
全ての人々が健康的で生きがいを持ち、  
安心して暮らせる地域社会の実現





# 基本理念の達成に向けて

## 基本目標1 思いやりを持ってともに支え合う地域づくり

取組みの方向

### 1

### 支え合い・助け合い活動の推進

身近な地域での支え合い・助け合いをはぐくむ土壌をつくるとともに、地域における見守り体制を強化します。

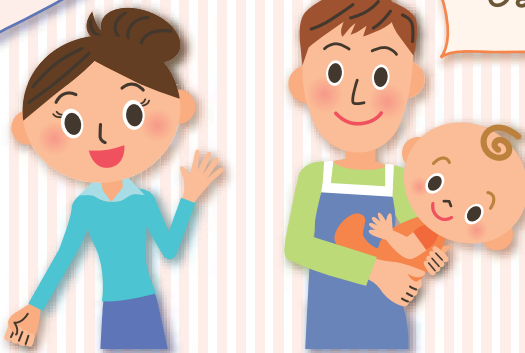
#### 行政・社会福祉協議会の取組み

- 地域での支え合い活動の支援
- 高齢者の見守り活動の促進 など

公民館でイベントを開催するから、回覧板を使って、たくさんの人に知ってもらいたいわ。

日頃から隣近所の人にあいさつや声かけをしよう。

地域でのイベントに積極的に参加しよう。



取組みの方向

### 2

### 人権の尊重と権利擁護体制の充実

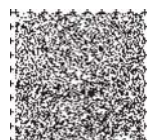
すべての人の権利が守られる地域づくりとともに、虐待の未然防止や早期発見、成年後見制度の利用促進などに取り組みます。

#### 行政・社会福祉協議会の取組み

- 認知症高齢者に対する理解の促進
- 成年後見制度の普及と利用支援 など

相手の気持ちを考えて行動しよう。

認知症について理解を深めよう。



## 基本目標2 安全・安心に暮らせる地域づくり

取組みの方向

# 1

### 人にやさしいまちづくりの推進

バリアフリーやユニバーサルデザインの視点から、公共施設・道路の整備や意識啓発を推進します。

#### 行政・社会福祉協議会の取組み

- 赤ちゃんにやさしいまちづくりの推進
- 市民・関係事業者の意識啓発 など

みんなが暮らしやすくなるためには、ユニバーサルデザインをよく理解しないといけないなあ。



点字ブロック上への駐輪など、通行の支障となることはやめよう。



高齢者や障害者などの専用駐車場の利用ルールを守ることも必要だね。



取組みの方向

# 2

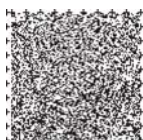
### 災害時要配慮者への支援

要配慮者の把握をするとともに、災害に備えた体制や災害時の支援体制を整備します。また、災害時の助け合いに対する市民の関心を高めるとともに、自主防災組織の活性化を図ります。

#### 行政・社会福祉協議会の取組み

- 災害時の安心・安全の仕組みづくり
- 地域が主体となった防災まちづくりの推進 など

地域での災害対応をすみやかにできるよう防災活動へ積極的に参加しよう。



災害時に正確な情報を入手できるよう、「豊橋ほっとメール」に登録することも必要だね。

防災のことをもっと考えて、災害への備えをしておくことが大切だね。



## 基本目標3 地域福祉を支える活動基盤づくり

取組みの方向

### 1

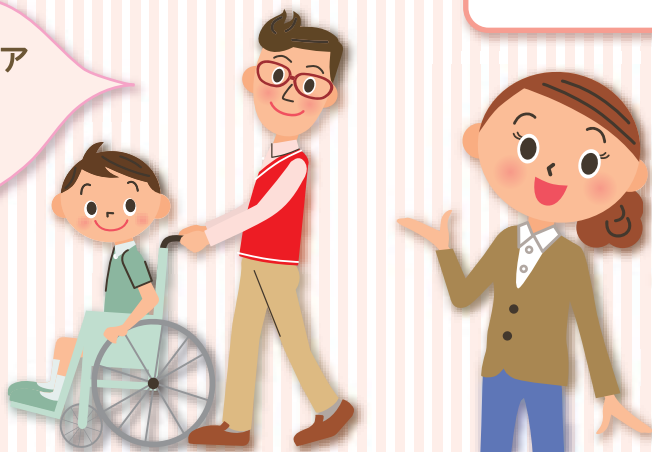
## 地域福祉の担い手づくりの推進

福祉への理解と関心を深め、地域福祉の担い手を発掘するとともに、多様なニーズに対応できるリーダーを育成します。

### 行政・社会福祉協議会の取組み

- 福祉教育の推進
- ボランティア養成講座の充実 など

ボランティア養成講座を受けよう。



地域で行われているボランティア活動を体験してみましょう。

取組みの方向

### 2

## ボランティア・NPO活動の推進

ボランティアやNPO活動への参加促進のための、啓発、人材育成を行うとともに、活動拠点の機能強化を図ります。

### 行政・社会福祉協議会の取組み

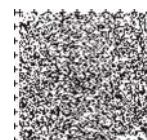
- アクティブシニア活動の促進
- 活動の支援拠点の活用促進 など



ボランティアセンターや市民活動プラザに行けばいろんな情報を教えてくれるよ。



自分の知識や経験、自由な時間を地域のために活用してみましょう。



## 基本目標4 必要な支援を受けられる環境づくり

取組みの方向

### 1

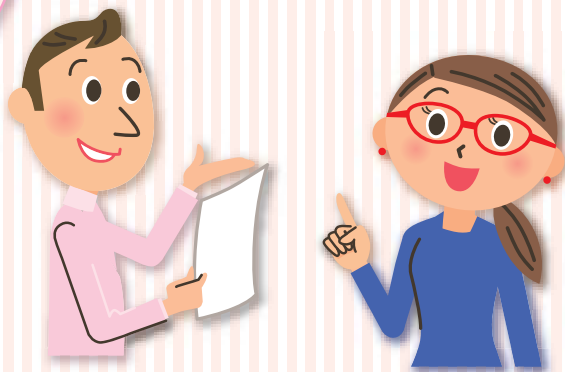
#### 総合的な相談体制の充実

身近な地域で気軽に相談できる体制を強化するとともに、多様化する生活課題に対しては、関係機関とのネットワークの構築により問題解決を図ります。

#### 行政・社会福祉協議会の取組み

- 子育て総合相談窓口の設置
- 生活困窮者への支援 など

困ったことがあったら、  
各種相談窓口を  
活用しよう。



困っている人がいたら、  
民生委員さんや  
地域包括支援センター  
などへ連絡しましょう。

取組みの方向

### 2

#### 情報提供の充実

制度や法律、福祉サービスなどの情報が、支援を必要とする人にいきわたるよう、多様な媒体や機会を活用した情報提供、発信体制の整備に取り組みます。

#### 行政・社会福祉協議会の取組み

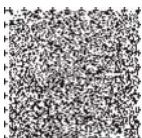
- 子育て支援に関する情報提供の充実
- 障害者への情報提供の充実 など

暮らしや福祉に関する  
情報は、広報とよはし、  
市のホームページに  
掲載しているよ。



情報を得にくい人がいたら  
手助けしてあげてね。

広報紙や  
ホームページなどから  
日常の暮らしや福祉の  
情報を集めよう。



地域や福祉団体、事業者と連携しながら、適切な福祉サービスを提供できる仕組みづくりに取り組めます。

行政・社会福祉協議会の取組み

- 介護保険サービスの充実
- 子育て支援サービスの充実 など

福祉サービスについて意見や要望があれば、市役所や社会福祉協議会などの関係機関に相談しよう。

相談窓口で案内されたサービスを使ってみるわ。

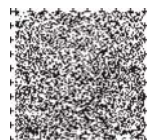
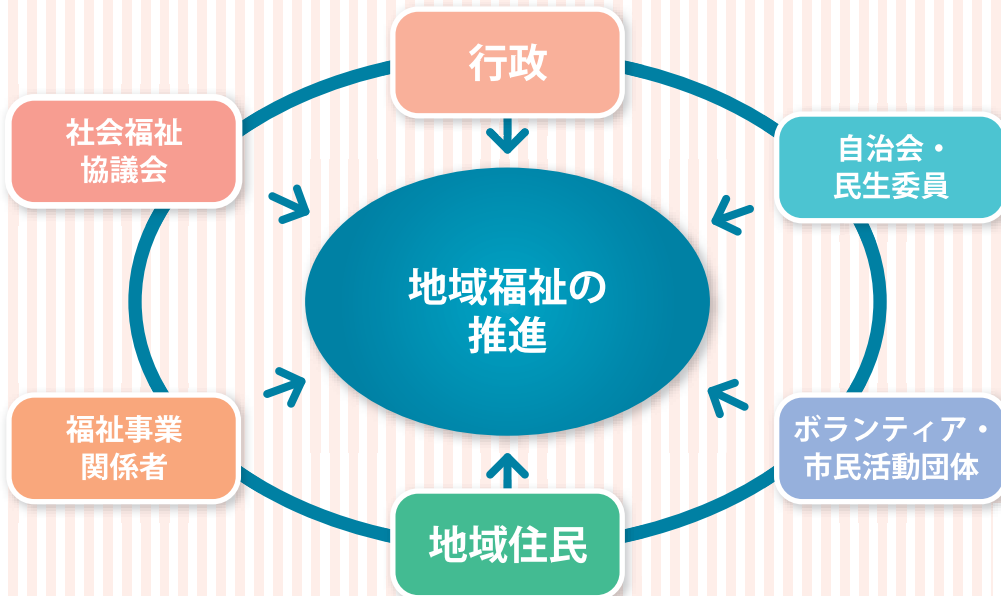


## この計画の進め方

協働によりこの計画を進めます！

地域福祉の推進にあたっては、地域福祉を担う主体がそれぞれの役割を認識し、相互に連携・協働して主体的に取り組んでいくことが大切です。

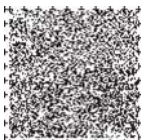
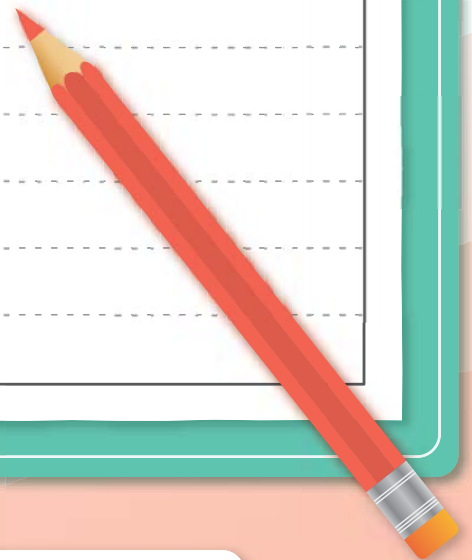
《協働による推進体制のイメージ》



あなたが主役の  
地域福祉

チェックしてみましょう！

- 日頃から隣近所の人とあいさつをしている
- 近所に気にかかる家庭があったら定期的に声をかけている
- 地域の活動や行事に参加している
- 認知症について正しく理解している
- 障害者について正しく理解している
- 近所に災害の時困る人がいないか気にかけている
- 地域の防災訓練に参加している
- 自分の知識や経験、自由な時間を地域のために活用している
- ボランティア活動に関心を持ち、情報を集めている
- ボランティア活動に積極的に参加している
- 心配ごとやわからないことを気軽に相談できる友人が地域にいる
- 日頃から、広報紙やホームページなどから福祉に関する情報を集めている
- 困りごとに応じた福祉サービスや相談窓口を知っている



第3期豊橋市地域福祉計画（概要版）

平成28年3月

発行：豊橋市 編集：豊橋市福祉部福祉政策課

〒440-8501 豊橋市今橋町1番地

TEL：0532-51-2355 FAX：0532-56-2813