

豊橋市南海トラフ地震被害予測調査

～調査結果の概要及び今後の地震防災・減災対策について～

平成26年8月28日 豊橋市防災会議公表

丰桥市南海海槽地震灾害损失预测调查

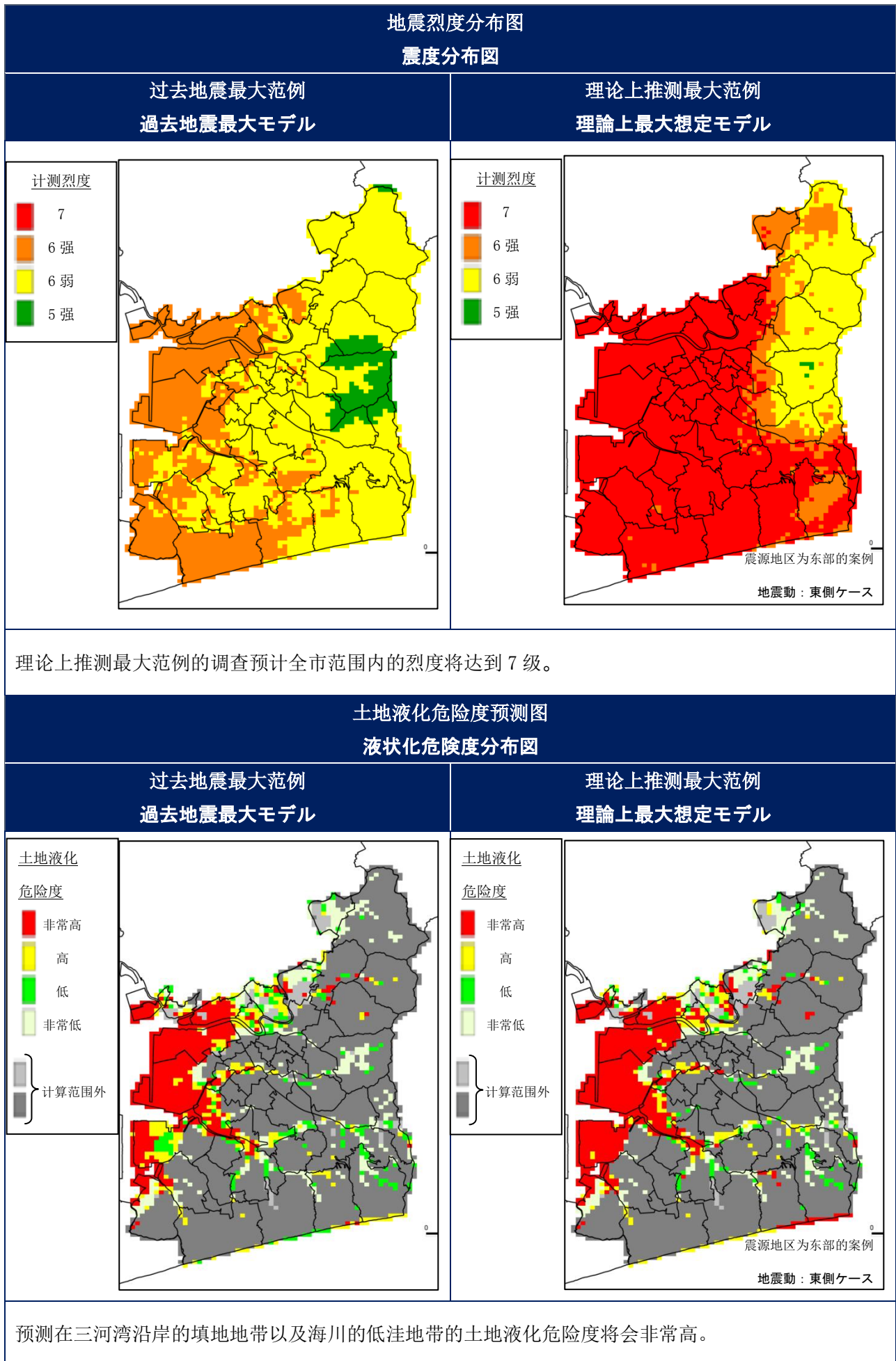
调查结果的概要以及今后的地震灾害防御对策

2014年8月28日 丰桥市防灾会议发表

1. 地震与海啸的调查范围 調査対象とした地震・津波

項目	項目	過去地震最大范例 過去地震最大モデル		理論上推測最大范例 理論上最大想定モデル	
概 概	要 要	<ul style="list-style-type: none"> 過去地震最大范例是参考了在南海海槽所一再发生的地震与海啸而计算出来的。 丰桥市是根据这范例而检讨关于地震与海啸灾害的防御对策。 		<ul style="list-style-type: none"> 理論上推測最大范例是根据预测在南海海槽千年以上发生一次的地震与海啸。 以保护生命安全为主，这范例是根据所有可能发生的灾害的推测而计算出来的最大型地震与海啸范例。 	
地 震 規 模 地 震 の 規 模		内阁正进行检讨		里氏震级 9.0(海啸 9.1)	
最 大 烈 度 最 大 震 度		烈度 6 强		烈度 7	
海 嘯 到 達 時 間 (30cm 高的海啸)		三河湾方面	太平洋方面	三河湾方面	太平洋方面
津 波 到 達 時 間 (津波高 30cm)		最短 77 分钟	最短 7 分钟	最短 77 分钟	最短 4 分钟
最 大 海 嘯 浪 高 最 大 津 波 高		2.7m	6.9m	2.9m	19.0m
留 意 事 項 留 意 事 項		<ul style="list-style-type: none"> 本调查并不能保证今后所发生的灾害会在预测中。 本调查是从研究多种案例之中，参考了全丰桥市所受最大灾害的案例而预测的结果。 			

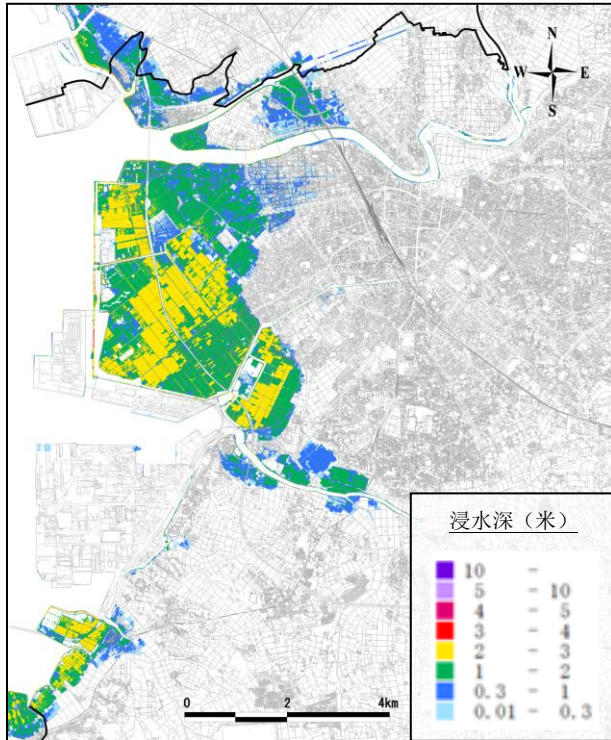
2. 灾害预测结果 ハザードの想定結果



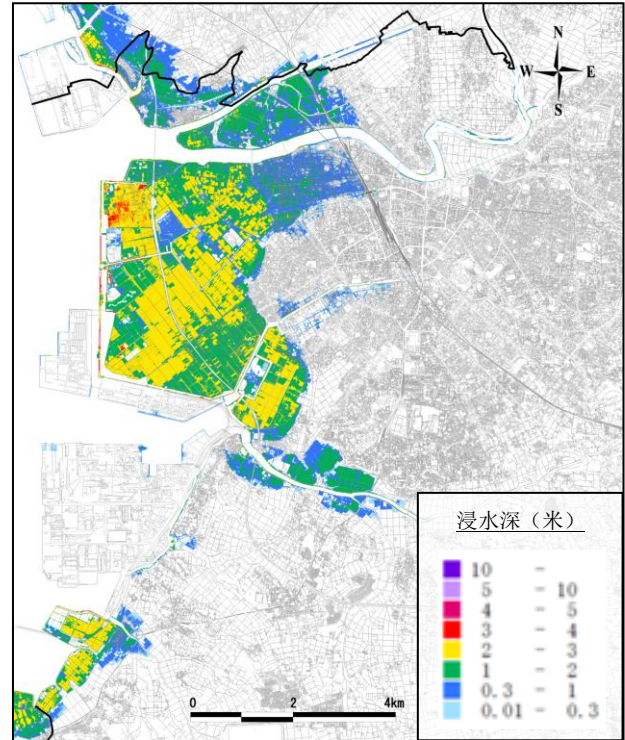
海啸危险性地图以及海啸高度预计分布图

津波浸水想定域及び最大浸水深分布图

过去地震最大范例
過去地震最大モデル



理论上推测最大范例
理論上最大想定モデル



30 公分以上的海啸预测将在最短大约 77 分钟后到达三河湾方面。当您感觉到严重的摇晃时，请立刻准备避难。因此，请提前确认附近的高楼以及在来不及逃走时可以临时紧急避难的海啸避难大楼。另外，家人之间请先前彼此确认好海啸来时的避难场所以及避难路径。

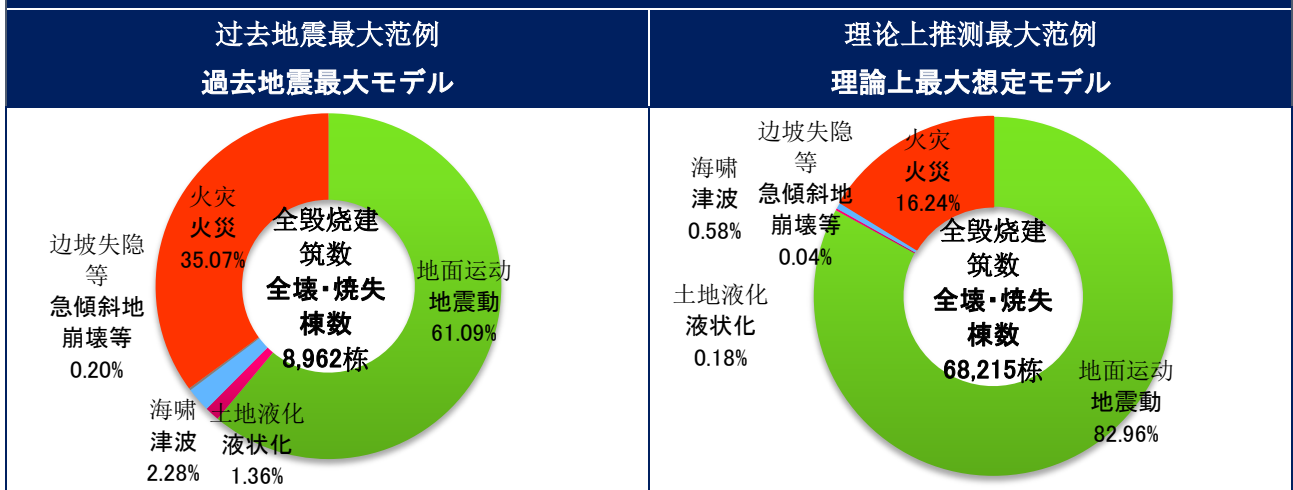
3. 灾害损失预测结果（全市） 被害予測結果（全市）

类别		过去地震最大范例 過去地震最大モデル	理论上推测最大范例 理論上最大想定モデル
建筑物损害 (全毁烧建筑数) 建物被害 【全壊・焼失棟数】	地面运动 地震	5,475 栋(61.09%)	56,592 栋(82.96%)
	土地液化 土液状化	122 栋(1.36%)	125 栋(0.18%)
	海啸	204 栋(2.28%)	395 栋(0.58%)
	边坡失稳等 急倾斜地崩壊等	18 栋(0.20%)	25 栋(0.04%)
	火灾	3,143 栋(35.07%)	11,078 栋(16.24%)
	总合	8,962 栋 ※地震发生在冬天傍晚的案例 冬・夕方発災	68,215 栋 ※地震发生在冬天傍晚的案例 冬・夕方発災

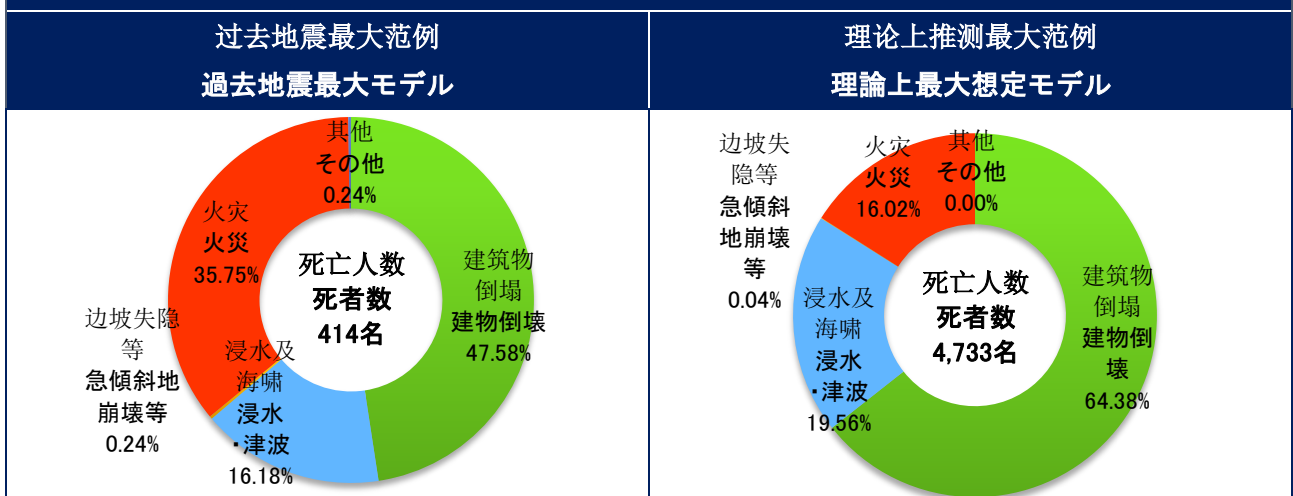
类 区	别 分	过去地震最大范例 過去地震最大モデル	理论上推测最大范例 理論上最大想定モデル
人 身 受 灾 (死亡人数) 人 的 被 害 【死者数】	建 筑 物 倒 塌 建 物 倒 壊	197 人(47.58%)	3,047 人(64.38%)
	浸 水 及 海 嘯 水 水 ・ 津 波	67 人(16.18%)	926 人(19.56%)
	边 坡 失 隱 等 急 傾 斜 地 崩 壊 等	1 人(0.24%)	2 人(0.04%)
	火 灾 火 災	148 人(35.75%)	758 人(16.02%)
	其 他 そ の 他	1 人(0.24%)	0 人(0%)
	总 合 計	414 人 ※地震发生在冬天傍晚的案例 冬・夕方発災	4,733 人 ※地震发生在冬天半夜的案例 冬・深夜発災

本灾害损失预测结果是根据中央防灾会议及爱知县的手法，以总建筑物数乘于灾害损失率（县里统一）而计算出来的。

建筑物全毁烧的原因 全壊・焼失原因別内訳



死亡原因 死亡原因別内訳



许多人在发生东日本大地震时见到了海啸所造成的灾害损失而担心本市也将遇见同样海啸所造成的建筑物损害及人身受灾。其实，根据本灾害损失预测结果，剧烈晃动所引起建筑物倒塌而造成的死亡人数非常高。另外，火灾所造成的灾害也非常的大。

4. 灾害的防御对策 減災効果の想定で前提とした対策項目

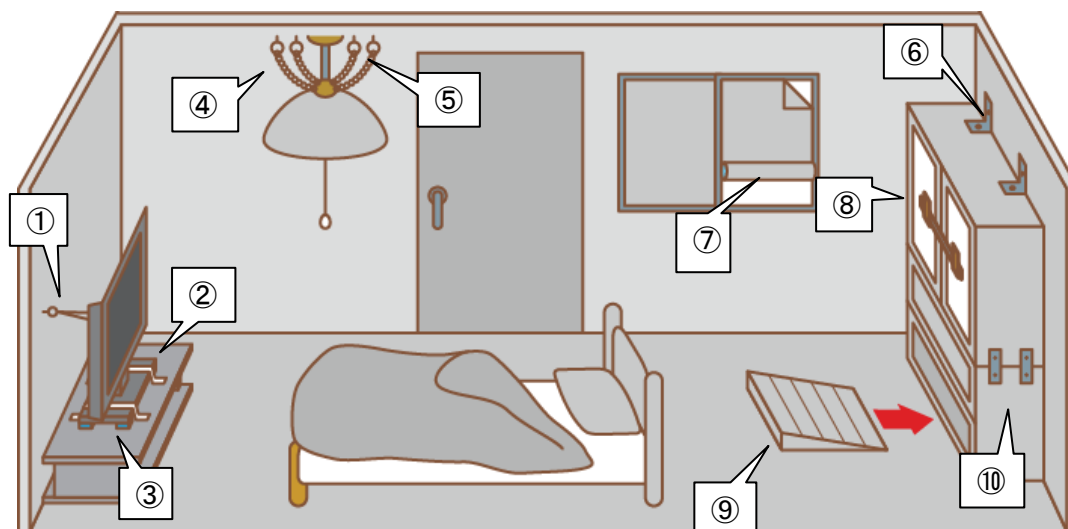
(1)対策項目 対策項目	(2)減災効果 減災効果
<ul style="list-style-type: none"> ①達成 100%抗震性的建设 建物の耐震化率 100%の達成 ②達成 100%防止家具傾倒或掉落的对策 家具の転倒・落下防止対策実施率 100%の達成 ③確保全家庭人員能在遇到地震或听到警报时 立刻准备避難 全員が発災後すぐに避難開始 ④有效地利用海嘯避難大樓 津波避難ビルの有効活用 ⑤推广防止火灾的对策 出火防止対策の推進 ⑥推广扑灭初期火灾的对策 初期消火対策の推進 	<ul style="list-style-type: none"> ①建築物損害 建物被害 減少約 40 - 50% 約 4 割～約 5 割減少 ②人身受災 人的被害 減少約 40 - 80% 約 4 割～約 8 割減少
<p>確保您家的抗震性以及家具傾倒或掉落等是最重要的对策。您在提前所进行的对策将会极大減輕灾害所造成的損失。</p>	

5. 提前作出准备, 保护生命安全 「命を守る」ための事前の備えについて

(1)住宅的抗震性 住宅の耐震化
<p>为了确保在发生地震时您房屋能完然无损, 请即刻进行地震对策。丰桥市正提供以下的住宅的抗震性补助制度。如果您遇到困难时, 请向外国人相談室(电话: 0532-54-8205)咨询。关于住宅抗震性的详情, 请向建筑指导课询问(电话: 0532-51-2581)。</p> <p>■木造住宅(木结构住宅)の免费抗震检查(只限制能满足以下①-③条件的建筑物) 木造住宅無料耐震診断(下記の①~③をすべて満たす建物が対象です。)</p> <p>①在 1981 年 5 月 31 日之前兴建的建筑物 昭和 56 年 5 月 31 日以前に着工された建物、②一户建住宅(独立式住宅)、商住两用等住宅 一戸建て住宅、店舗等併用住宅、③目前正有人住在建筑物里 現在、人が住んでいる建物</p> <p>■如果检查后发现您的房屋的抗震性不足, 以下 4 种补助制度能帮助您。 診断の結果、耐震性が低かった場合、以下の 4 つの補助制度があります。</p> <p>① 木造住宅(木结构住宅)抗震改造补助资金(最高补助额为 120 万日元) 木造住宅耐震改修工事費補助(上限 120 万円)、②木造住宅(木结构住宅)阶段性抗震改造补助资金(第 1 阶段的最高补助额为 60 万日元, 第 2 阶段的最高补助额为 30 万日元) 木造住宅段階的耐震改修工事費補助(上限 1 段階目 60 万円、2 段階目 30 万円)、③木造住宅(木结构住宅)拆迁补助资金(最高补助额为 20 万日元) 木造住宅解体工事費補助(上限 20 万円)、④抗震避难层补助资金(最高补助额为 30 万日元) 耐震シェルター整備費補助(上限 30 万円)</p> <p>■非木造住宅(非木结构住宅) 非木造住宅</p> <p>①非木造住宅(非木结构住宅)的抗震检查补助资金(补助额有所限制) 非木造住宅の耐震診断費補助制度(上限 診断対象経費の 3 分の 2 以内の額)、②非木造住宅(非木结构住宅)的抗震改造补助资金(补助额有所限制。详情请向建筑指导课询问。) 非木造住宅の耐震改修費補助制度(上限額があります。詳細については建築指導課にお問い合わせください。)</p> <p style="text-align: right;"><small>※根据 2014 年 4 月更新の制度内容 制度内容は、平成 26 年 4 月現在のものです。</small></p>

(2)防止家具倾倒或落下 家具の転倒・落下防止

发生地震时，建筑物有再怎么稳定，橱柜，冰箱，电视机，微波炉以及电灯等家具随时倾倒或落下的可能性非常高。您使用的家具可能会是伤害您的凶器。请先前进行防止家具倾倒或落下的对策。



- ① 为了防止家具或家电倾倒，使用皮带把家具或家电固定好
- ② 使用皮带把电视机及电视柜连接在一起
- ③ 使用抗震的粘性橡皮垫固定电视机的底下
- ④ 使用链条和五金件在把悬挂的家具牢固在天花板或墙上
- ⑤ 直接安装在天花板的灯具比较安全
- ⑥ 使用L型五金件等把柜子固定在墙上
- ⑦ 在玻璃窗贴上防爆专用胶带
- ⑧ 在铰链门上安装挡板五金件
- ⑨ 如果在家具与墙壁或柱子之间有空隙，家具会很容易倒下。在家具的前方下把柜脚塞入类似挡的固定五金件，把家具向墙壁倾斜放置，防止家具的倾倒
- ⑩ 使用五金件把叠放的家具垂直连接固定

(3)紧急储备饮用水与粮食 飲料水・食料の備蓄

在发生南海海槽地震时，您一直依赖着物资的流通等社会的支援会因灾害而不能使用。市政府推荐每家庭准备至少3天的紧急储备品。另外，内阁也向各家庭发出必需确保拥有至少7天的紧急储备饮用水以及粮食的劝告。

(联络方式) 〒440-8501 豊橋市今橋町1番地 豊橋市役所防災危機管理課
电话:0532-51-3116 传真:0532-56-2122 电邮:bousaikikanri@city.toyohashi.lg.jp
网站:<http://www.city.toyohashi.lg.jp/16584.htm>

