


平	成	30	年	度
豊	橋	市		
予	算	の		
見	ど	こ		

 豊橋市

平成30年度豊橋市予算

「未来につなぐまちづくり予算」

一般会計予算は過去最大規模の1,312億1千万円(7.2%増)

〈目 次〉

	頁
I. 予算の性格	1
II. 予算規模	2
III. 一般会計の主な財政状況	4
IV. 重点的に推進する取組み	
☆ <u>こどもの笑顔 つなぐ未来 豊橋型子育て支援の取組み</u>	
・ 妊娠期から子育て期にわたる切れ目ない支援	8
・ 子どもの輝く未来への応援	10
・ 保育士の働き方改革の推進	11
☆ <u>未来に羽ばたく子どもたちの学習環境を充実させる取組み</u>	
・ 学力・体力向上の推進	12
・ 時代に対応した教育の推進	13
・ 小中学校における教育環境の整備	14
・ 外国人生徒に対する支援／不登校対策の充実	15
☆ <u>若者の定住促進と地域産業の振興に向けた取組み</u>	
・ 希望が持てる持続可能な豊橋農業の推進	16
・ 中小企業の人材確保支援	17
☆ <u>女性が輝くまちづくりに向けた取組み</u>	
・ 女性活躍の推進	18
・ 女性が輝くまちの発信	19
V. 戦略計画に基づく主な取組み	
○ 活力みなぎる産業創出プロジェクト	
・ 豊橋イノベーションガーデン運営事業補助金	22
・ 産地パワーアップ事業補助金／	23
畜産・酪農収益力強化整備等特別対策事業補助金	

○ 選ばれるまち豊橋プロジェクト	
・ 名豊道路道の駅の整備	24
・ のんほいパークの魅力創造／	25
自然史博物館開館30周年記念事業の実施	
○ ほの国創生プロジェクト	
・ 東三河広域連合負担金	26
・ 介護保険事業の統合	27
○ しあわせファミリープロジェクト	
・ 法人保育所・認定こども園の整備	28
・ ココエールの相談体制の充実	29
○ いきいき長寿プロジェクト	
・ 健康づくりの推進	30
・ 手術センター棟の整備	31
○ 都市強靱化プロジェクト	
・ 津波防災センターの整備	32
・ 消防・救急車両の更新	33
○ コンパクト＋ネットワーク推進プロジェクト	
・ 立地適正化の推進	34
・ 渥美線南栄駅のバリアフリー化	35
・ ストリートデザインの実施	36
○ 未来に羽ばたく人づくりプロジェクト	
・ 豊橋文化振興財団補助金	37
・ 総合運動場の管理・運営	38
・ 総合スポーツ公園の整備	39
○ まちECO実践プロジェクト	
・ ごみ収集日程の見直し	40
・ 雑がみ分別の推進	41
○ その他の事業	
・ AI活用の推進と業務の効率化	42
・ ヴォルフスブルグ市との国際交流	43

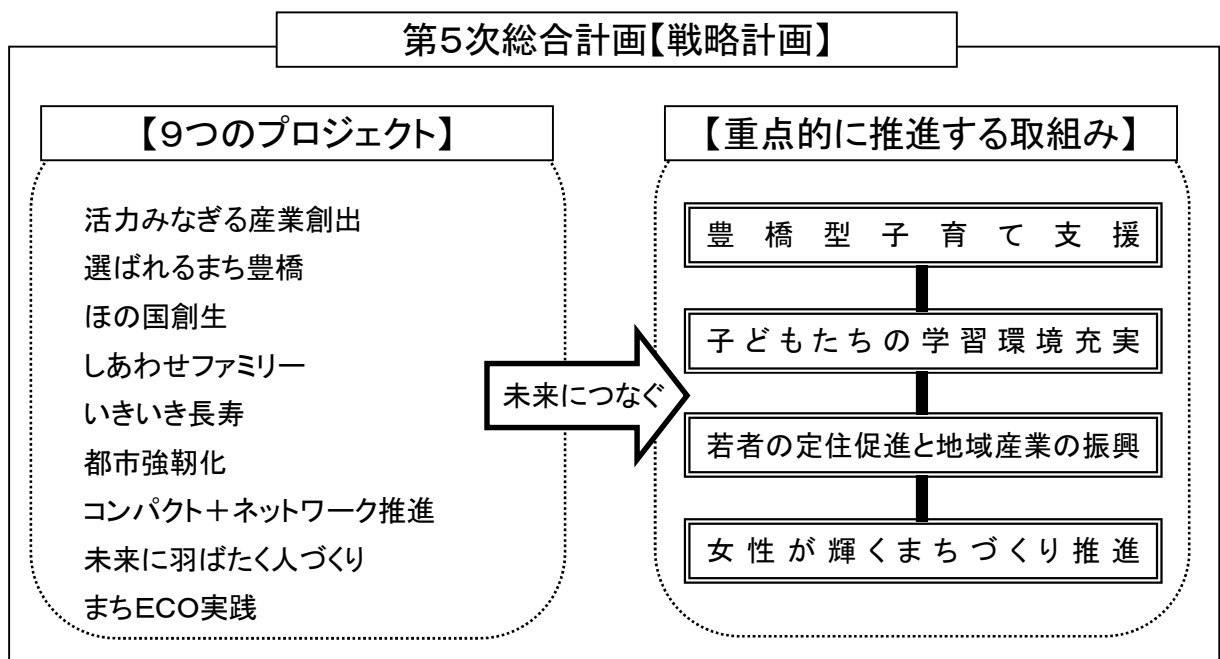
<参考資料>

戦略計画に基づく取組項目	44
--------------	----



## I. 予算の性格

新年度は、第5次総合計画後期基本計画の中間年度であり、計画に盛り込まれた諸施策の成果を確かなものとするため、予算編成方針の重点化事項に掲げた戦略計画における9つのプロジェクトや、新たな行政課題への対応として「人口減少への対応」、「未来への投資」に予算を集中した。その中で、未来へつないでいくために、「豊橋型子育て支援」、「子どもたちの学習環境充実」、「若者の定住促進と地域産業の振興」、「女性が輝くまちづくり推進」の取組みに力点を置いた予算を編成した。



## Ⅱ. 予算規模

会計	予算額	伸率
一般会計	1,312億1千万円	7.2% (△1.4%)
特別会計	613億7千4百万円	△29.5% (△0.2%)
企業会計	602億3千7百万円	1.2% (△4.9%)
計	2,528億2千1百万円	△6.0% (△1.8%)

表中、( )は前年度伸率を示す

### ○一般会計

一般会計の予算規模は、介護保険者統合による東三河広域連合への介護保険事業負担金の増、道の駅整備事業や小・中学校校舎等長寿命化改良事業の増などにより、前年度当初予算対比7.2%増の1,312億1千万円となり、過去最大となった。

なお、28年度補正による前倒し分を加算した29年度当初予算と、介護保険特別会計の一般会計への移行分を減額した30年度当初予算との比較では、1.3%増となっている。

会計名	平成30年度	平成29年度	差引額	伸率
	百万円	百万円	百万円	%
一般会計	(128,080) 131,210	(126,394) 122,440	(1,686) 8,770	(1.3) 7.2

※30年度予算額の上段( ) = 30年度予算額 - 介護保険特別会計移行分(30年度東三河広域連合へ保険者統合されることに伴う一般会計の予算の増加)

※29年度予算額の上段( ) = 29年度予算額 + 28年度国の補正予算に対応した12月・3月補正予算のうち、29年度予算の前倒しとして実施し繰り越したもの  
(特別会計・企業会計も同じ)

### ○特別会計

競輪事業におけるジャパンカップ隔年開催の影響による予算規模の増があるものの、国民健康保険事業の広域化による共同事業拠出金の減や介護保険特別会計の廃止(介護保険者の統合による)などの影響により、特別会計全体の予算規模は前年度当初予算対比29.5%の減となった。

なお、28年度補正による前倒し分を加算した29年度当初予算と、30年度当初予算との比較では、29.6%の減となっている。

会計名	平成30年度	平成29年度	差引額	伸率
	百万円	百万円	百万円	%
競輪事業	15,740	12,704	3,036	23.9
国民健康保険事業	33,992	40,314	△6,322	△15.7
総合動植物公園事業	1,894	(2,099) 2,034	(△205) △140	(△9.8) △6.9
公共駐車場事業	202	202	0	0.0
地域下水道事業	1,283	(1,143) 1,106	(140) 177	(12.2) 16.0
母子父子寡婦福祉資金貸付事業	12	12	0	0.0
後期高齢者医療	8,251	7,862	389	4.9
介護保険	0	22,874	△22,874	—
計	61,374	(87,210) 87,108	(△25,836) △25,734	(△29.6) △29.5

## ○企業会計

病院事業は、手術センター棟整備事業などにより3.4%の増となり、企業会計全体の予算規模では、前年度当初予算対比1.2%の増となった。

なお、28年度補正による前倒し分を加算した29年度当初予算と、30年度当初予算との比較では、0.5%の増となっている。

会計名	平成30年度	平成29年度	差引額	伸率
	百万円	百万円	百万円	%
水道事業	9,226	9,081	145	1.6
下水道事業	15,596	(16,577) 16,199	(△981) △603	(△5.9) △3.7
病院事業	35,415	34,260	1,155	3.4
計	60,237	(59,918) 59,540	(319) 697	(0.5) 1.2

### Ⅲ. 一般会計の主な財政状況

#### ○市 税 (29)640.0億円 → (30)645.0億円 <+5.0億円>

・個人市民税 (29)225.9億円 → (30)230.3億円 <+4.4億円>

景気状況等を反映した給与所得の増

・法人市民税 (29)40.4億円 → (30)45.4億円 <+5.0億円>

国内景気の動向などによる企業業績の状況による増

・固定資産税 (29)274.0億円 → (30)272.5億円 <△1.5億円>

評価替えによる家屋にかかる評価額の減

・市たばこ税 (29)25.8億円 → (30)22.8億円 <△3.0億円>

売り渡し本数の減

#### ○地方交付税等

・地方交付税 (29)10.9億円 → (30)8.8億円 <△2.1億円>

うち普通交付税 (29)7.0億円 → (30)5.0億円 <△2.0億円>

・臨時財政対策債 (29)13.3億円 → (30)11.5億円 <△1.8億円>

普通交付税+臨時財政対策債

(29)20.3億円 → (30)16.5億円 <△3.8億円>

・地方消費税交付金(29)68.3億円 → (30)70.0億円 <+1.7億円>

県税交付金の増に伴う算定

#### ○一般財源比率等

・一般財源比率 (29)66.2% → (30)63.6% <△2.6ポイント>

・自主財源比率 (29)63.1% → (30)61.5% <△1.6ポイント>

#### ○市債依存度

(29)5.5% → (30)7.8% <+2.3ポイント>



## ○財政調整基金残高見込

(29)末 52.1億円 → (30)末 42.6億円 <△9.5億円>

・30年度中増減

積立：利子+29年度決算剰余金×1/2(20.0億円を見込む)

取崩：29.5億円( (29)34.1億円 <△4.6億円> )

## ○地方債現在高見込

○一般会計 (29)末 976億円 → (30)末 989億円 <+13億円>

うち建設地方債 (29)末 553億円 → (30)末 591億円 <+38億円>

うち特別地方債 (29)末 423億円 → (30)末 398億円 <△25億円>

※特別地方債 = 減税補填債、臨時税収補填債、臨時財政対策債

○全会計 (29)末 1,621億円 → (30)末 1,622億円 <+1億円>

## 当初予算規模の推移

(単位：億円、%)

区分	22	23	24	25	26	27	28	29	30
歳入・歳出総額 A	1,127	1,179	1,158	1,202	1,259	1,217	1,241	1,224	1,312
市税 B	594	603	604	613	629	630	638	640	645
市税割合 B/A	52.7	51.2	52.2	51.0	50.0	51.8	51.4	52.3	49.2
一般財源 C	783	800	803	808	821	819	822	810	835
一般財源比率 C/A	69.5	67.8	69.3	67.2	65.3	67.3	66.2	66.2	63.6
地方交付税	8	35	39	36	27	20	18	11	9
市債 D	94	83	94	103	90	85	82	68	103
市債のうち臨時財政対策債	60	47	51	48	49	36	21	13	12
市債依存度 D/A	8.4	7.0	8.1	8.6	7.2	7.0	6.6	5.5	7.8
財政調整基金残高※	74	91	80	81	81	72	55	52	43
地方債残高※	1,105	1,076	1,064	1,057	1,032	1,002	970	976	989

※年度末残高を示す。22年度から28年度は決算額、29年度及び30年度は見込み額



# IV. 重点的に推進する 取組み

妊娠期から子育て期にわたる切れ目ない支援	事業費	29,768	千円
----------------------	-----	--------	----

① 産婦健康診査と産後ケア事業の開始により  
産婦への支援を充実させます



【概要説明】

産後うつなどにつながる産婦の心身の不調を早期にキャッチするための「産婦健康診査」と、支援が必要と判断された方を対象に心身のケア等を行う「産後ケア事業」を開始し、健やかな育児ができるようサポートします。

**1. 産婦健康診査事業 New!!**  
 対象者……市内に住所を有する出産後2週間ごろの産婦  
 実施内容…問診、診察(子宮復古状況等)、測定(体重、血圧)、検査(尿、メンタル)  
 実施回数…1回

**2. 産後ケア事業 New!!**  
 対象者……市内に住所を有する家族等から十分な家事及び育児などの支援が受けられない産婦  
 その新生児及び乳児  
 実施内容…産婦人科医療機関等で宿泊型、デイサービス型によるケアを実施  
 利用期間…7日間まで  
 利用料金…生活保護、市民税非課税世帯 自己負担なし  
 その他の世帯 宿泊型:1泊2日5,000円、1泊追加2,000円 デイサービス型:1日2,000円

担当課	こども保健課	電話 (0532)39-9160
メールアドレス	kodomohoken@city.toyohashi.lg.jp	

② 子どもの成長に合わせた様々な情報を提供する  
チャイルドサポートプランを開始します



【概要説明】

ママサポートプランに継続して、新たにチャイルドサポートプランを作成し、子育て支援サービスを必要とする保護者に寄り添う支援を行います。

1. 切れ目のない子育て支援の実施 **New!!**

- ・ 生後2か月の乳児家庭全戸訪問時に子育て支援ハンドブックを活用し、豊橋市の母子保健の支援制度と子育て支援情報について説明します。
- ・ 1歳前までの親子を対象に、こども未来館や地域子育て支援センターで、チャイルドサポートプラン(豊橋で子育てをするための情報提供シート)に沿って、子育て支援サービスの紹介や相談対応をするとともに、親子が交流する場を提供します。

2. 保育に関する相談窓口の充実

- ・ 保護者の意向や状況に応じて、入園前から入園に至るまでの相談支援を行います。
- ・ 一時預かり等の子育て支援サービスの情報収集と提供を行います。

担当課	こども未来館 保育課	電話	(0532)21-5525 (0532)51-2309
メールアドレス	coconico@city.toyohashi.lg.jp hoiku@city.toyohashi.lg.jp		

子どもの輝く未来への応援	事業費 22,522 千円
--------------	------------------

経済的な困難を抱える子どもの未来を応援するため  
子どもの貧困対策を推進します

- 教育・保育の充実
- 生活の支援
- 困難への気づき



【概要説明】

子どもの将来が生まれ育つ環境に左右されないよう、学習支援の充実や物資援助体制の構築など、子どもへの支援を行います。


1. **子どもの力を育むため、教育・保育を充実します New!!**
  - ア 子どもの居場所づくり推進事業  
学習支援や子ども食堂をあわせて実施する「居場所」づくりをモデル事業として実施
  - イ 学習支援事業の拡充  
1か所増設(視聴覚教育センター)
  - ウ 自立応援事業  
高校卒業後に働きながら保育士資格の取得を目指す子どもを支援
  - エ 指導保育士の配置  
保育の質のさらなる向上を図るため、指導保育士を配置
2. **生活を支援し、子どもの育ちを守ります New!!**
  - ア フードバンク設置支援事業  
フードバンク事業を試行的に実施
  - イ 学生服等リユース事業  
使わなくなった制服等を役立てる仕組みを構築
3. **困難に気づき、支援につなげます New!!**
  - ア スクールソーシャルワーカーの増員  
困難を抱える小中学生を早期発見・早期対応するために体制を充実(2人増員)
  - イ 貧困対策PRハンドブックの作成  
教職員、保育士等へ子どもの貧困問題を周知啓発する資料を作成

担当課	①こども未来政策課(1ア、ウ、2ア、イ) ②こども家庭課(1イ) ③こども若者総合相談支援センター(3イ) ④保育課(1エ) ⑤生活福祉課(1イ) ⑥学校教育課(3ア) ⑦生涯学習課(1イ)	電話	① (0532)51-2233 ③ (0532)51-2855 ⑤ (0532)51-2158 ⑦ (0532)51-2845	② (0532)51-3160 ④ (0532)51-2317 ⑥ (0532)33-2113
メールアドレス	① kodomo-seisaku@city.toyohashi.lg.jp ③ kodomo-sougou-center@city.toyohashi.lg.jp ⑤ seikatsufukushi@city.toyohashi.lg.jp ⑦ shogaigakushu@city.toyohashi.lg.jp		② kodomokatei@city.toyohashi.lg.jp ④ hoiku@city.toyohashi.lg.jp ⑥ gakkoukyoiku@city.toyohashi.lg.jp	

保育士の働き方改革の推進	事業費	51,705	千円
--------------	-----	--------	----

保育業務の多忙化や保育士不足を解消するため  
新たな取組みを推進します

子どもと向き合う時間を増やし、  
質の高い教育・保育を提供します。





**ICTを活用した保育士の  
業務改善**



登降園受付はカードタッチ！  
タブレット入力で書き仕事が  
大幅減少！

**保育士・保育所支援窓口**



潜在保育士の再就職支援で  
保育士不足を解消！  
保育士の相談支援も実施！

**保育体制強化事業費補助金  
保育支援者**



保育支援者の雇用を助成  
園内清掃・玩具消毒・片付け  
等に従事し、保育士を  
フォローします。

【概要説明】

1. ICTを活用した保育士の業務改善 **New!!**  
登降園記録や保育日誌などの事務負担を軽減するため、公立保育所においてICTを活用した業務の効率化を推進し、子どもに向き合う本来の教育・保育を向上させます。
2. 保育士・保育所支援窓口の設置 **New!!**  
保育士不足を解消するため、専任の保育士を配置し、潜在保育士の掘り起こし、求職保育士と求人保育所のマッチングのほか、保育士再就職研修や相談支援を実施します。
3. 保育体制強化事業費補助金 **New!!**  
園内の清掃や玩具の消毒などの保育周辺業務を担う“保育支援者”の雇用に対し助成し、法人保育所等の保育士業務の多忙化を解消します。

担当課	保育課	電話 (0532)51-2315
メールアドレス	hoiku@city.toyohashi.lg.jp	

学力・体力向上の推進	事業費	22,265	千円
------------	-----	--------	----

合同授業やスポーツトレーナーの派遣により  
質の高い教育の提供や、子どもの基礎体力の向上を図ります



合同授業(体育)



合同授業(音楽)



スポーツトレーナーによる  
教員向け講習会

【概要説明】

未来の豊橋を担う子どもたちが、生涯にわたってたくましく生き抜くための基盤となる「生きる力」を身に付けられるよう、より質の高い授業を実施し、「確かな学力」や「健やかな心と体」を育みます。

1. 小規模校での合同授業の実施 **New!!**  
質の高い学習環境を確保するため、小学校での合同授業を実施します。  
30年度は6校の小規模小学校で実施を予定しています。
2. 小中学校へのスポーツトレーナーの派遣 **New!!**  
小中学校各1校のモデル校にスポーツトレーナーを派遣し、ケガをしにくい体づくりや効果的な体力づくりに向けたアドバイスを行います。
3. 教科担任制の推進  
専門性を活かした授業を実施するため、小学校高学年での教科担任による授業を小学校8校で行います。

担 当 課	教育政策 課 学校教育 課	電話 (0532)51-2819 (0532)51-2817
メールアドレス	kyoikuseisaku@city.toyohashi.lg.jp gakkoukyoiku@city.toyohashi.lg.jp	



時代に対応した教育の推進	事業費 375,342 千円
--------------	-------------------

グローバル社会やICT化に対応した教育を推進し  
これからの社会を生き抜く子どもを育てます



英語で行う授業の様子(家庭科)



タブレットを使用したグループワーク(協働学習)

【概要説明】

英語教育や情報教育を推進し、グローバル社会の中で積極的にコミュニケーションを図ることができる子、ICTを積極的に活用できる子を育みます。

1. 英会話のできる豊橋っ子の育成

2020年度の小学校5・6年生の「外国語」教科化に向けた体制整備や、開始2年目となる「英語で学ぶモデル事業」を推進します。

2. 全中学校にタブレット端末を配備 **New!!**

全中学校に、新たにタブレット端末を配備し、協働学習や問題解決的学習など、ICTを活用した教育を推進します。(各校40台)

担当課	学校教育課	電話 (0532)33-2113
メールアドレス	gakkoukyoiku@city.toyohashi.lg.jp	

小中学校における教育環境の整備	事業費	3,905,756	千円
-----------------	-----	-----------	----

木のぬくもりを感じられる高根小学校の新校舎が完成します  
老朽化が進む小中学校の校舎等も順次リニューアルします



高根小学校 新校舎のイメージ

リニューアル後の  
屋内運動場のイメージ



【概要説明】

子どもたちの学習の場であり、地域の拠点でもある学校施設の老朽化対策を進め、安全の確保とともに教育環境の向上を図ります。

1. 高根小学校 校舎改築等事業

施設概要	鉄筋コンクリート造 一部 鉄骨造3階建、木造2階建 3,082㎡ 3か年継続事業の最終年度 ※平成31年2月使用開始予定
------	--


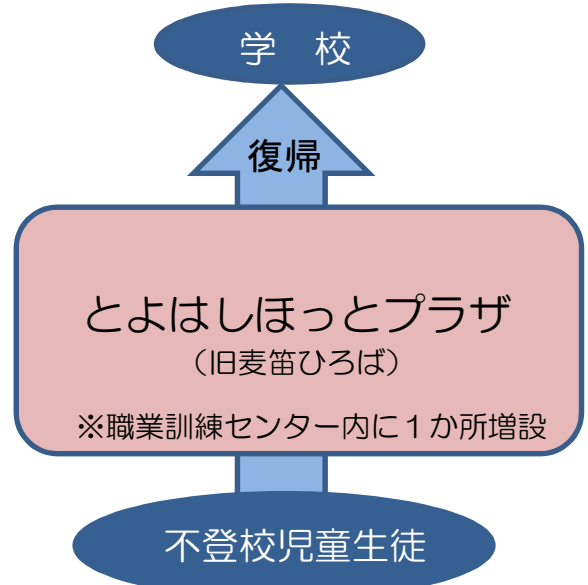
2. 小中学校施設全面リニューアル工事

対象校	松葉小(北校舎)Ⅱ期 津田小(校舎)Ⅱ期 大村小(校舎)Ⅱ期 吉田方小(中校舎南)Ⅱ期 大崎小(校舎)Ⅱ期 天伯小(校舎)Ⅱ期 羽田中(南校舎)Ⅱ期	南部中(北校舎)Ⅱ期 石巻中(南校舎)Ⅱ期 松葉小(南校舎) 西郷小(屋内運動場) 章南中(屋内運動場) 青陵中(屋内運動場)Ⅰ期 羽田中(屋内運動場)Ⅰ期	} New!!
-----	--	--	---------

担当課	教育政策課	電話 (0532)51-2806
メールアドレス	kyoikuseisaku@city.toyohashi.lg.jp	

外国人生徒に対する支援 不登校対策の充実	事業費 172,438 千円
-------------------------	-------------------

外国人生徒初期支援校の新設や、とよはしほっとプラザの増設により、子どもたちへの支援を充実します

<p>1. 外国人生徒の初期支援校の新設</p> 	<p>2. とよはしほっとプラザの増設</p> 
---	---

【概要説明】

**1. 外国人生徒の初期支援校の新設 New!!**

概要…… 外国人生徒の生活適応支援や初期の日本語指導を集中的に行うため、センター校を設置します。

対象…… 市内に住む外国または外国人学校からの編入生徒

支援期間… 200～300時間(おおむね2か月半～3か月程度)

学習日…… 月～木曜日:豊岡中学校(金曜日は、在籍校で学習)

※学籍は居住区校に置き、週4日間は初期支援校に通います。

**2. とよはしほっとプラザ(旧麦笛ひろば)の増設 New!!**

概要…… 職業訓練センター内(前田南町地内)に新たなとよはしほっとプラザを設置し、不登校児童生徒が学校復帰できるよう積極的に働きかけます。

スクールソーシャルワーカーを2名増員、計3名とし、各プラザを拠点に担当校を訪問する体制をつくり、児童生徒が安心して登校できるよう支援を強化します。

担当課	学校教育課	電話 (0532)51-2826 (0532)33-2113
メールアドレス	gakkoukyoiku@city.toyohashi.lg.jp	

希望が持てる持続可能な豊橋農業の推進	事業費	105,548	千円
--------------------	-----	---------	----

経営の法人化や先端技術導入、ほ場整備などにより  
未来志向で生産性の高い農業を推進します



【概要説明】

人材の確保・育成や、農業生産を支える基盤の充実などの取組みで、将来の担い手である若者たちが希望を持てる持続可能な農業づくりを推進します。

1. 農業経営の基盤強化と人材の確保

- ・ 農業経営発展支援事業補助金 **New!!**  
農業後継者の就農や農業経営の法人化の際に行う施設等整備や、IoT・AIなどの先端技術を農業に導入する費用の一部を助成します。
- ・ 先端農業技術普及支援事業補助金  
産地競争力の強化を図るため、複合型環境制御装置を備えた大規模な温室の整備に要する費用の一部を助成します。

2. 農業生産を支える基盤の充実

- ・ ほ場整備事業 **New!!**  
新たに東細谷地区において農地の大区画化などを実施することで、農業生産基盤の強化を図り、農産物の生産性を高めます。

3. 地域が一体となった発信力の強化

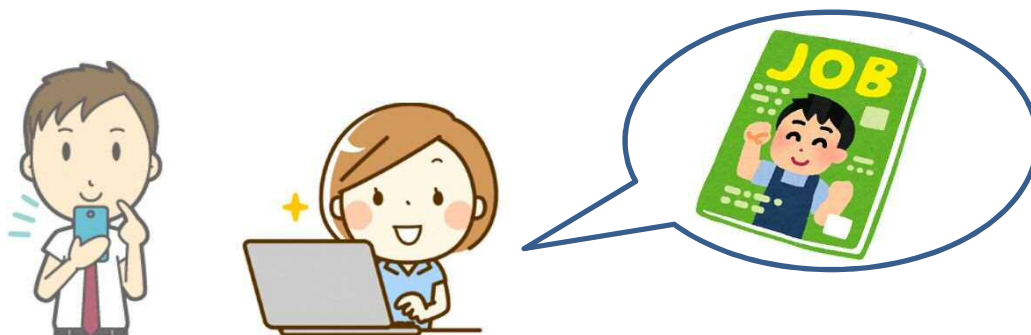
- ・ 農産物ブランド化の推進 **New!!**  
農家の女性が活躍する会社「彩えんずキッチン」の豊橋産農産物を使った新商品づくりを支援します。また、「とよはしサラダ」などの本市ならではの商品による豊橋産農産物の知名度向上を図ります。

担当課	①③農業企画課 ①③農業支援課 ②農地整備課 ③産業政策課	電話	①③(0532)51-2471 ①③(0532)51-2472 ②(0532)51-2485 ③(0532)51-2640
メールアドレス	①③nogyokikaku@city.toyohashi.lg.jp ①③nogyoshien@city.toyohashi.lg.jp ②nochiseibi@city.toyohashi.lg.jp ③sangyoseisaku@city.toyohashi.lg.jp		

予算概要説明資料P 41,42,43,44,45

中小企業の人材確保支援	事業費	4,575	千円
-------------	-----	-------	----

## 就職を希望する若者と豊橋の魅力ある企業をつなぎます



### 【概要説明】

豊橋の企業に就職する若者の奨学金返還を企業と一緒に支援します。また、地元中小企業の良さを知らってもらうため、企業が行うインターンシップの受入やホームページの改善を支援するほか、若者と企業が気軽に交流できる“まじカフェ”を開催し人材確保につなげます。

1. 若者を呼び込むための奨学金返還支援事業 **New!!**  
 大学等を卒業した35歳未満の者が地元中小企業に就職し、市内に居住した場合、市と就職先の企業が一体となって、在学中に借り入れた奨学金の返還を支援します。
2. 中小企業採用戦略支援事業 **New!!**  
 中小企業の発信力を強化し、学生とのマッチング機会を創出します。
  - (1) インターンシップ導入支援事業・インターンシップ支援補助金  
 学生が参加しやすい有償型インターンシップを実施する中小企業に対し、経費の一部を助成します。また、インターンシップ導入支援セミナーを開催するとともに、有償型インターンシップを実施する企業の情報を地元大学へ提供します。
  - (2) 採用ホームページ改善補助金  
 企業の採用ホームページをスマートフォン対応にするなど、学生にとってより使いやすいものへと改善するための経費の一部を助成します。
3. “まじカフェ”の開催 **New!!**  
 若者と地元企業が気軽に交流できる“まじカフェ”を東三河広域連合と連携して開催し、企業の魅力をPRします。

担 当 課	商工業振興課 政策企画課	電話 (0532)51-2437 (0532)51-3151
メールアドレス	shokogyo@city.toyohashi.lg.jp seisakukikaku@city.toyohashi.lg.jp	

女性活躍の推進	事業費	14,149	千円
---------	-----	--------	----

## 働く意欲のある女性と、女性を支える企業を応援します



アグリフード・ラボでの活動(彩えんずキッチン)



事業所内託児所(東三河ヤクルト販売株式会社)



### 【概要説明】

女性が個性と能力を十分に発揮して活躍できるよう、再就職やステップアップなどを  
目指して活動する女性や、女性が働きやすい環境整備を推進する企業を支援します。

### 【主な取組み】

1. **女性再就職支援事業の内容拡充 New!!**  
結婚、出産、育児等を機に離職し、社会復帰したいと考える女性向けに、  
無料相談や連続講座に加え、新たに企業採用担当者との意見交換会を開催
2. **女性雇用環境整備補助金の整備対象拡充 New!!**  
女性が安心して働ける職場環境づくりのため、女性専用トイレや更衣室などの整備に加え、  
事業所内保育施設の整備に要する費用を新たに助成
3. **女性スキルアップ支援補助金**  
女性従業員のスキルアップを支援するため、事業者が負担した女性従業員の国家資格  
取得に要する費用を助成

### 【その他の取組み】

1. **女性雇用支援制度活用普及事業**  
女性雇用を支援するための事業所向けセミナーを開催
2. **地域農産物等ブランド化ビジネス支援事業補助金 New!!**  
女性農業者を中心に起業した「彩えんずキッチン」による豊橋産農産物を活用した  
商品開発等を支援

担 当 課	①市民協働推進課(主1) ②商工業振興課(主2、3、その他1) ③産業政策課(その他2)	電 話	①(0532)51-2188 ②(0532)51-2435 ③(0532)51-2640
メールアドレス	①shiminkyodo@city.toyohashi.lg.jp ②shokogyo@city.toyohashi.lg.jp ③sangyoseisaku@city.toyohashi.lg.jp		

女性が輝くまちの発信	事業費	6,386	千円
------------	-----	-------	----

**豊橋の魅力を発信し、意欲ある女性を豊橋に呼び込みます**



**【概要説明】**

意欲ある女性から豊橋市を暮らす場所として選んでもらえるよう、仕事や暮らしなど、地域の魅力を知る機会を様々な手段で提供します。

**【地域の魅力体験】**

1. 女性を対象にした移住体験ツアーの開催 **New!!**

主に首都圏在住の女性を対象に、実際に豊橋市を訪れてもらい、体験や交流を通じて仕事や暮らしなど地域の魅力を伝え、移住につなげるツアーを開催

**【地域の魅力発信】**

1. 市民を題材にした動画による魅力発信

豊橋市の様々な魅力を「その魅力に携わる人」を通して動画(YouTube)で発信

2. 豊橋ライフスタイルブック「クラストコ」の発行

豊橋で暮らす女性の姿を通して、豊橋ならではのライフスタイルを女性の視点で提案

担 当 課	①地方創生推進室(体験1)	①(0532)51-2180
	②シティプロモーション課(発信1)	電話 ②(0532)51-2179
メールアドレス	③広報広聴課(発信2)	③(0532)51-2165
	①sosei@city.toyohashi.lg.jp	②citypromotion@city.toyohashi.lg.jp
	③kohokocho@city.toyohashi.lg.jp	

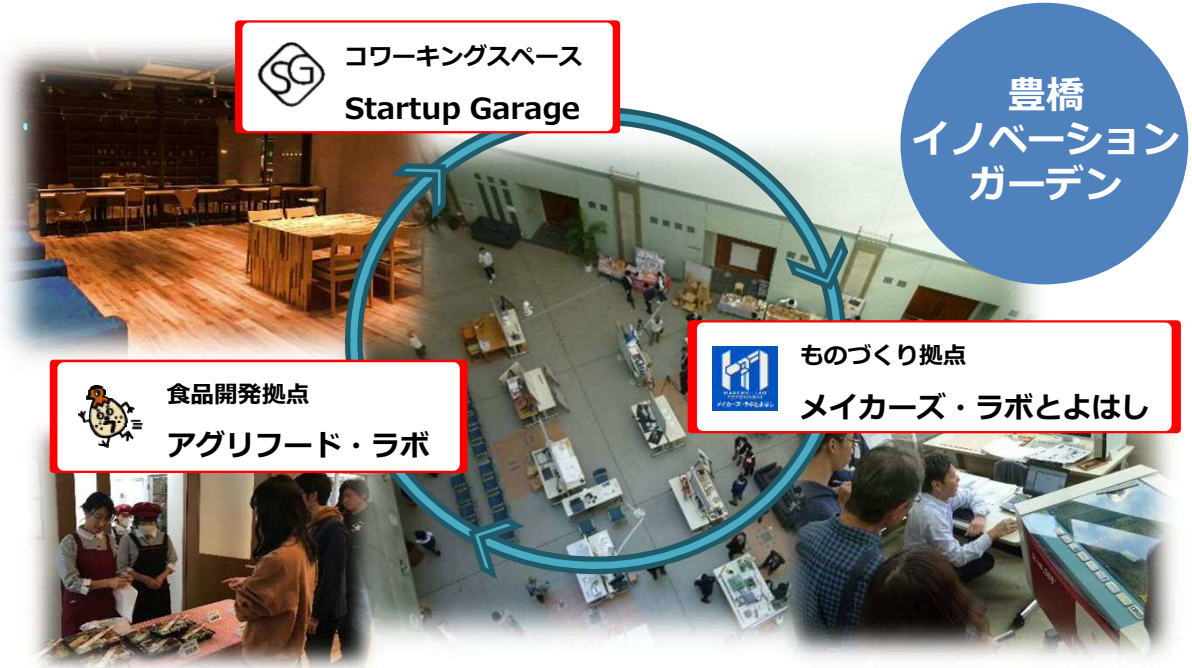




# V. 戦略計画に基づく 主な取組み

豊橋イノベーションガーデン運営事業補助金	事業費	44,700	千円
----------------------	-----	--------	----

豊橋イノベーションガーデンでの人材交流による  
新商品開発・新規ビジネス創出等を支援します



【概要説明】

豊橋サイエンスコアに整備された、豊橋イノベーションガーデンの運営を支援することで、施設に集う多様な人材の交流・連携を促進するとともに利用者のチャレンジを支援し、新商品開発や新規ビジネスの創出を加速させます。

・ 豊橋イノベーションガーデン運営事業補助金 **New!!**

施設名称	概要
Startup Garage	<ul style="list-style-type: none"> <li>・ コワーキングスペースとして使える無料の起業支援施設</li> <li>・ スタッフの声掛けやイベント等により利用者の取組みを支援</li> </ul>
アグリフード・ラボ	<ul style="list-style-type: none"> <li>・ 地元農産物等を活用した新商品開発の促進施設</li> <li>・ 女性農業者を中心に設立された合同会社「彩えんずキッチン」による軽食販売を実施</li> </ul>
メイカーズ・ラボとよはし	<ul style="list-style-type: none"> <li>・ 3Dプリンタなど、デジタル工作機器を備えたものづくり施設</li> <li>・ 初心者から上級者まで、技量に応じたワークショップ等を開催</li> </ul>

担当課	産業政策課	電話 (0532)51-2640
メールアドレス	sangyoseisaku@city.toyohashi.lg.jp	

産地パワーアップ事業補助金 畜産・酪農収益力強化整備等特別対策事業補助金	事業費 928,481 千円
---	-------------------

集出荷貯蔵施設・養鶏施設の整備などにより  
 農畜産物生産の収益力を向上します



【概要説明】

農林水産省の「産地パワーアップ事業補助金」や「畜産・酪農収益力強化整備等特別対策事業補助金」を活用して、農畜産物生産の収益力強化に向けた計画的な取組みを支援し、産地競争力の強化を推進します。

1. 産地パワーアップ事業補助金

(1) 整備事業

集出荷貯蔵施設や、環境制御装置等を導入した低コスト耐候性ハウスを新たに整備する担い手を支援します。

- ・ 大葉集出荷貯蔵施設：1団体
- ・ 低コスト耐候性ハウス：6戸

(2) 生産支援事業：3戸

養液栽培設備や環境制御装置など生産設備を新たにリース導入する担い手を支援します。

2. 畜産・酪農収益力強化整備等特別対策事業補助金

飼養管理施設(鶏舎)や機械導入等、中心的な経営体が行う施設整備を支援します。

担当課	農業支援課	電話 (0532)51-2476
メールアドレス	nogyoshien@city.toyohashi.lg.jp	

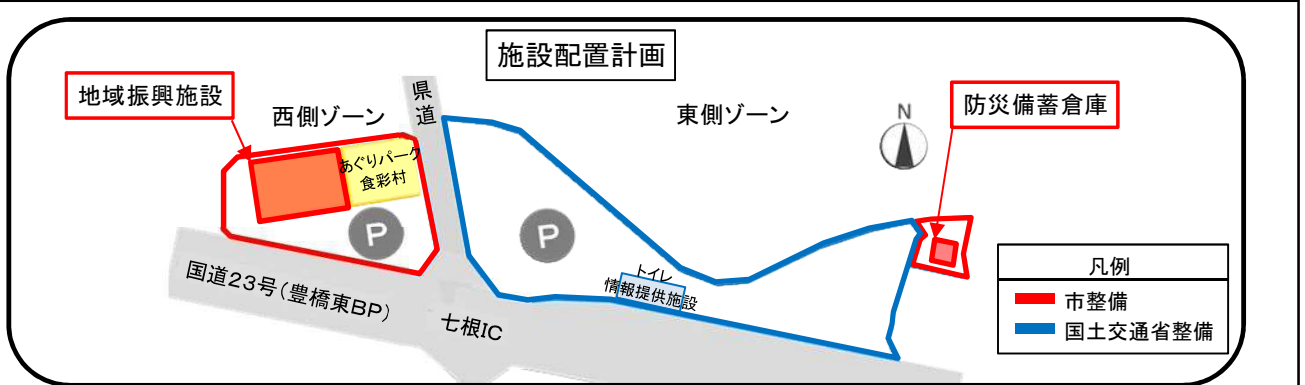
名豊道路道の駅の整備	事業費	754,581	千円
------------	-----	---------	----

平成31年春開駅予定

名豊道路七根IC周辺に「道の駅」の整備を進めます



【概要説明】



飲食や物販、トイレ、情報提供コーナー等を備えた地域振興施設と駐車場を整備し、「人のつながり」やこの地域ならではの「味」により、訪れた人と豊橋をつなぎます。

【平成30年度整備内容】

- 西側ゾーン：地域振興施設、駐車場等
- 東側ゾーン：防災備蓄倉庫
- 駐車場、トイレ・情報提供施設(国土交通省整備)

担 当 課	道路建設 課	電話 (0532)51-2520
メールアドレス	dorokensetsu@city.toyohashi.lg.jp	

のんほいパークの魅力創造  
自然史博物館開館30周年記念事業の実施

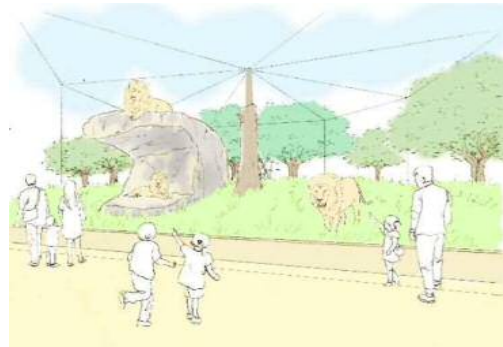
事業費

327,588 千円

～わくわくドキドキがいっぱい～ 動物園エリアのリニューアル推進  
～あなたの好奇心を育て続けて～ 自然史博物館は開館30周年



ゾウ放飼場(現在)



ライオン舎(イメージ)



特別企画展「体感！恐竜ワールド」の開催



3Dシアターで臨場感あふれる映像を上映

【概要説明】

演出効果の高い動物展示施設の整備を推進するとともに、自然史博物館  
では開館30周年記念事業の実施や大型映像上映システムの更新により、  
100万人プロジェクト達成に向けて更なる魅力アップを図ります。

1. 動物園エリアのリニューアル
  - ・ゾウ放飼場の拡張及び園路の整備
  - ・ライオン舎の整備(実施設計) **New!!**
2. 自然史博物館開館30周年記念事業 **New!!**
  - ・特別企画展「体感！恐竜ワールド」の開催
  - ・記念企画展「博物館のウラワザ」の開催
  - ・野外恐竜模型の修復
  - ・大型映像上映システムの更新(3D対応)

担当課

動植物公園  
自然史博物館

電話 (0532)41-2186  
(0532)41-4747

メールアドレス

doshokubutsu@city.toyohashi.lg.jp  
shizenshi@city.toyohashi.lg.jp

東三河広域連合負担金	事業費	164,201	千円
------------	-----	---------	----

学生と地元企業のマッチングなど、地方創生につながる取組みを推進します



学生と地元企業が交流する場「まじカフェ」の様子

【概要説明】

東三河広域連合の地方創生への新たな取組みとして、学生と企業が交流する機会を創出し、東三河企業への就職を促進することにより、若い世代の転出抑制を図ります。また、東三河物産展の開催等により、地域の魅力を発信します。

「まじカフェ」の設置 <b>New!!</b>	物産展の開催 <b>New!!</b>
<ul style="list-style-type: none"> <li>東三河の大学や東三河出身の大学生などが地元企業について知ることができる交流の場として設置</li> </ul> <p>【設置場所及び期間】                      豊橋駅前(飲食店内): 夏ごろに10日間程度                      東三河4大学構内: 1~2月で各大学5日間程度</p>	<ul style="list-style-type: none"> <li>名古屋市などにある集客力の高いショッピングモールにおいて開催</li> <li>観光プロモーションや体験型イベントも同時に開催し、東三河への誘客を促進</li> </ul> <p>【開催場所等】                      県内のショッピングモール2カ所(各3日間)                      【開催内容】                      物産展、その他観光PRイベント等</p>

- 共通事務処理(滞納整理事業、消費生活事業、介護保険事業、監査指導事業、障害福祉事業、都市計画事業)も引き続き推進します。

担 当 課	政策企画課	電話 (0532)51-3151
メールアドレス	seisakukikaku@city.toyohashi.lg.jp	

介護保険事業の統合	事業費 3,506,107 千円
-----------	---------------------

介護保険事業が東三河広域連合へ統合されます



成長する広域連合をめざす

- ① 広域連携事業
- ② 権限移譲事務
- ③ 共同処理事務

【概要説明】

平成30年4月より、豊橋市の介護保険は東三河広域連合へ統合されます。  
 統合により、介護保険事業は広域連合が実施することになりますが、地域の実情に応じて実施すべき事業は、構成市町村が主体となって推進します。

統合による主な効果 **New!!**

- ・ 介護サービス水準の維持、向上
- ・ 介護サービスの選択肢の拡大(構成市町村内にあるサービスは利用可)
- ・ 申請窓口の拡大(構成市町村ならどこの窓口でも申請可)
- ・ 事務の共同処理による効率化
- ・ 財政基盤の拡大による介護保険制度の安定運営 など

担当課	長寿介護課	電話 (0532)51-3131
メールアドレス	choju@city.toyohashi.lg.jp	

法人保育所・認定こども園の整備	事業費	960,588	千円
-----------------	-----	---------	----

## 法人保育所・認定こども園の施設整備を進めます(4園)



施設整備後の様子

### 【概要説明】

#### 法人保育所・認定こども園の整備

##### 1. 法人保育所等施設整備

良好な教育・保育環境を確保するため、老朽化した園舎の大規模改修に要する経費の一部を助成します。

春日保育園 **New!!**

東部保育園 **New!!**

昭和保育園 **New!!**

##### 2. 認定こども園施設整備

幼稚園から認定こども園へ移行する際に必要となる、施設基準を満たすための整備に要する経費の一部を助成します。

豊橋旭幼稚園 **New!!**

担当課	保育課	電話 (0532)51-2315
メールアドレス	hoiku@city.toyohashi.lg.jp	



ココエールの相談体制の充実	事業費	43,745	千円
---------------	-----	--------	----

ココエール(こども若者総合相談支援センター)が開館日の拡大などにより、ますます身近に利用しやすくなります

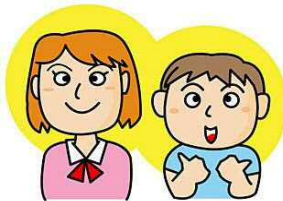


ココエールの外観

土曜日・日曜日も  
相談できます!!



若者相談の様子



【概要説明】

1. 開館日の土曜拡大 **New!!**  
ココエールを土曜日・日曜日にも開館し、子どもの養育や若者の自立などに困難を抱える家庭の相談がしやすくなります。  

4月からのココエールの相談対応(開館時間)

月～金 9:00～19:00

土・日 9:00～17:00
2. 子ども若者向け啓発カードの作成 **New!!**  
小学4年生以上の子ども・若者を対象に無料相談電話啓発カードを配布し、相談窓口の周知を図ります。
3. 子どもの発達の個性に応じた相談支援の新しい取り組み **New!!**  
臨床心理士による発達検査を受けることができるようになります。
4. 多胎児の子育て家庭などを対象としたホームスタート事業の実施 **New!!**  
NPOと協働し、子育て家庭に訪問して育児の手伝いをしたり、悩みを聞いて負担を軽減するホームスタート事業を実施します。



担当課	こども若者総合相談支援センター	電話 (0532)51-3181
メールアドレス	kodomo-sougou-center@city.toyohashi.lg.jp	

健康づくりの推進	事業費 7,988 千円
----------	-----------------



# とよはし健康マイレージ

専用アプリができます



面倒な歩数入力は不要

スマホに歩数アプリを入れて歩くだけで健康ポイントが貯まります



【概要説明】

平成27年度より実施している、とよはし健康マイレージ事業について、健康づくり無関心層等への健康づくりを進めるため、「使いやすく」「わかりやすい」新たな仕組みづくりを行い、健康寿命の延伸および将来的な医療費削減を図ります。

【内容】

- 歩数アプリと健康マイレージシステムを連動させ、アプリでカウントした歩数により自動的に健康ポイントが貯まる機能を導入します。New!!
- 参加者が設定したグループ内で歩数を競うことができるランキング機能を追加します。New!!



担当課	健康増進課	電話 (0532)39-9131
メールアドレス	kenkouzoushin@city.toyohashi.lg.jp	

手術センター棟の整備	事業費 1,386,500 千円
------------	---------------------

## 最新の医療技術に対応した「手術センター棟」の整備を進めます



ハイブリッド手術室(イメージ)

手術センター棟(イメージ)

### 【概要説明】

東三河の中核病院として、患者にやさしい治療の推進を図るとともに、最新の医療技術に対応するため、新たに高機能な内視鏡手術室のほか、ハイブリッド手術室を整備し、高度専門医療の充実に努めます。

なお、「手術センター棟」の整備は、平成29年度から30年度の2か年継続事業として進めており、平成31年春の開設を予定しています。

ハイブリッド手術室とは、手術台と血管撮影装置を組み合わせた手術室のことで、手術センターと血管撮影室、それぞれの場所に設置されていた機器を組み合わせることにより、最新の医療技術への対応が可能となる手術室です。

#### 【事業内容】

総事業費 1,428,000千円

- ・内視鏡手術室 2室
- ・ハイブリッド手術室 1室

担 当 課	市民病院管理 課	電話 (0532)33-6111
メールアドレス	hosp-kanri@city.toyohashi.lg.jp	

津波防災センターの整備	事業費	11,000	千円
-------------	-----	--------	----

## 梅藪地区で津波防災センターの整備を進めます



写真は天津地区津波防災センター

### 【概要説明】

市が実施した「南海トラフ地震被害予測調査」では、地震発生から約77分で三河湾沿岸に津波が到達すると想定されています。

本市では、迅速な避難行動を取ることが困難な方や、逃げ遅れた方などの緊急避難場所を確保するため、津波防災センターの整備を進めています。

### 【平成30年度の取組み等】

- ・ 整備地区：梅藪地区 **New!!**
- ・ 実施内容：地質調査、基本設計、実施設計
- ・ 供用開始：平成31年度(予定)

担当課	防災危機管理課	電話 (0532)51-3116
メールアドレス	bousaikikikanri@city.toyohashi.lg.jp	

消防・救急車両の更新	事業費	282,740	千円
------------	-----	---------	----

最新鋭54m級はしご車の導入、救急車の更新により  
消防力を強化します



54m級はしご付消防自動車



高規格救急自動車

【概要説明】

老朽化した46m級はしご車を最新鋭の54m級はしご車に更新し、消防力を強化します。また、高齢化の進展に伴う救急需要の増加を踏まえ、老朽化した高規格救急自動車2台を更新し、市民の安全安心に応えます。

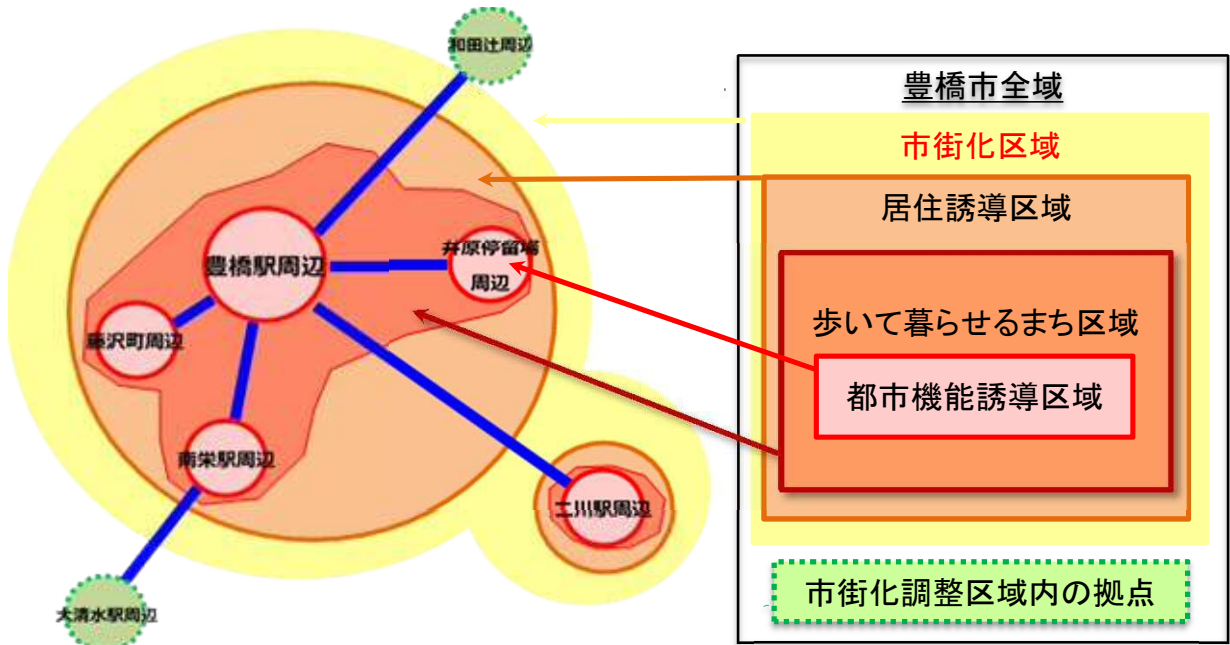
【車両概要】

- ・ 54m級はしご付消防自動車 **New!!**  
国内最長、ハイテク最新鋭のはしご車。中高層建物火災、高所救助事案だけでなく、高所放水の利点を活かし、港での船舶火災、危険物貯蔵タンク火災や住宅密集地火災などへの有効活用が大いに期待される車両です。（配置先：中消防署）
- ・ 高規格救急自動車  
各種救急資機材を積載し、救急救命士による高度な救命処置が実施できます。（配置先：南消防署二川出張所、大清水出張所）

担 当 課	消防救急 課	電話 (0532)51-3101
メールアドレス	shobo99@city.toyohashi.lg.jp	

立地適正化の推進	事業費 1,059 千円
----------	-----------------

歩いて暮らせるコンパクトなまちづくりを推進します  
『豊橋市立地適正化計画』を策定(6月予定)



【概要説明】

計画に基づき「歩いて暮らせるまち」、「暮らしやすいまち」、「持続可能なまち」を目指したコンパクトなまちづくりを推進します。

【豊橋市立地適正化計画】

- ・市内5つの拠点に都市機能を集約します。  
(豊橋駅周辺、南栄駅周辺、二川駅周辺、藤沢町周辺、井原停留場周辺)
- ・拠点や主要な都市施設を公共交通で結びます。
- ・『歩いて暮らせるまち区域』を定め、居住誘導を図ります。(本市独自) **New!!**

【誘導施策】 **New!!**

- ・都市機能誘導区域内での用途地域の見直し
- ・新たに都市機能誘導区域に進出する企業へ事務所等の賃借料を助成
- ・固定資産税相当額に対する負担軽減
- ・子育て世帯への一時金などの支援
- ・空家利活用の推進

担当課	都市計画課	電話 (0532)51-2384
メールアドレス	toshikeikaku@city.toyohashi.lg.jp	

渥美線南栄駅のバリアフリー化	事業費	20,000	千円
----------------	-----	--------	----

渥美線の南栄駅がバリアフリー化により、人にやさしい駅に生まれ変わります



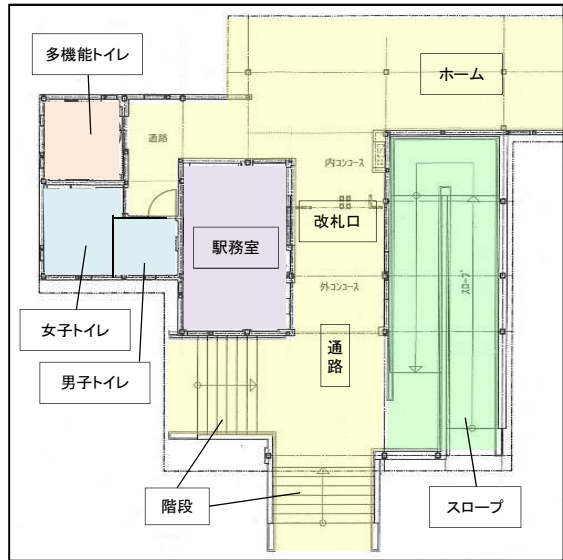
完成時の駅舎のイメージ

【概要説明】

高齢者や車いす使用者、視覚障害者、ベビーカー使用者など、誰もが安全・安心に渥美線を利用できるように、南栄駅のバリアフリー化を支援します。

【バリアフリー化の主な内容】

- ・ 駅舎の改築とスロープの設置
- ・ 多機能トイレ(高齢者や障害者等が利用しやすいトイレ)の設置
- ・ 視覚障害者誘導用ブロックの設置



駅舎の平面図

担当課	都市交通課	電話 (0532)51-2620
メールアドレス	toshikotsu@city.toyohashi.lg.jp	

ストリートデザインの実施	事業費	136,613	千円
--------------	-----	---------	----

まちなかの回遊性を高めるため、魅力あるストリート空間を整備します



ワークショップ開催風景



通りの将来イメージ

【概要説明】

まちなかの回遊性向上に向け、魅力的で高質な歩行空間を整備します。

平成30年度は、萱町通りの工事に着手するとともに、対象路線に広小路通り(一丁目)を加え、沿線の方々と連携しながら基本計画を策定します。

また、通りの利活用や維持管理について、沿線の方々と話し合いを行います。

【ストリートデザイン対象路線】

- ・ 萱町通り 約 600m
- ・ 水上ビル(北側) 約 500m
- ・ 広小路通り(一丁目) 約 250m **New!!**



担 当 課	まちなか活性 課	電話 (0532)55-8102
メールアドレス	machinaka@city.toyohashi.lg.jp	



豊橋文化振興財団補助金	事業費	156,600	千円
-------------	-----	---------	----

## 穂の国とよはし芸術劇場「プラット」から芸術文化を発信します

【平成30年度の主な公演】 **New!!**



「赤道の下のマクベス」  
作・演出：鄭義信  
出演：池内博之、平田満  
ほか

「1984」  
原作：ジョージ・オーウェル  
演出：小川絵梨子  
出演：井上芳雄、ともさかりえ、  
大杉 漣ほか

松竹大歌舞伎  
出演：尾上菊之助ほか

### 【概要説明】

新芸術文化アドバイザーに桑原裕子氏を迎え、古典芸能から現代演劇まで様々な公演をみなさんにお届けします。

#### 【その他注目の公演】 **New!!**

- ・「マクガワン・トリロジー」  
作：シーマス・スキャンロン 演出：小川絵梨子 出演：松坂桃李、浜中文一、  
趣里、高橋恵子ほか
- ・二兎社「ザ・空気ver.2」～誰も書いてはならぬ～  
作・演出：永井愛 出演：安田成美、眞島秀和、馬淵英里何、柳下大、松尾貴史
- ・プラット・ダンス・プログラム「私は言葉を信じないので踊る」  
テキスト・演出・振付：伊藤郁女 出演：伊藤郁女、伊藤博史
- ・野村万作・野村萬齋狂言公演  
出演：野村万作、野村萬齋、石田幸雄、ほか万作の会

#### 【小中学校を対象とした鑑賞事業（教育委員会との連携事業）】

- ・劇団四季ファミリーミュージカル「こころの劇場」 対象：小学生
- ・名古屋フィルハーモニー交響楽団コンサートほか 対象：中学生

担当課	「文化のまち」づくり課	電話 (0532) 51-2873
メールアドレス	bunka@city.toyohashi.lg.jp	

総合運動場の管理・運営	事業費	115,603	千円
-------------	-----	---------	----

2018年3月25日 穂の国・豊橋ハーフマラソン開催に合わせリニューアルオープン  
**新たな陸上競技場が卓越したトレーニング環境を提供します**



**【概要説明】**

アスリートファーストの陸上競技場がリニューアルオープンします。コンディショニングルーム・クロスカントリーコースが整備され、次世代の選手育成のための練習環境が整います。新たに年間パスポートも導入し、更に利用しやすくなります。

**1. 利用時間**

午前9時～午後9時  
 (月曜定休日、祝日の場合は翌平日が休みとなります)

**2. 施設概要**

- ・ 日本陸上競技場連盟3種公認陸上競技場  
 (全天候走路・フィールド天然芝・走り幅跳びレーン等)
- ・ コンディショニングルーム(認知動作型トレーニング機器・低酸素室等)
- ・ 屋内練習走路(全天候型練習走路100m×3レーン)
- ・ クロスカントリーコース(1周約550m)

担 当 課	「スポーツのまち」づくり 課	電話 (0532)51-2867
メールアドレス	sports@city.toyohashi.lg.jp	

総合スポーツ公園の整備	事業費 211,182 千円
-------------	-------------------

## 総合スポーツ公園に新たなサッカー場をつくります



### 【概要説明】

平成30、31年度の2か年をかけて人工芝サッカー場を整備し、豊橋市のスポーツ環境の充実を図ります。

災害発生時には、広域防災活動拠点として愛知県南東部地域の救援活動の中心地になります。

### 【施設概要】

- ・ サッカー場 105m×68m（公式用 1面、または少年用 2面）
- ・ 駐車場 280台予定 等

### 【供用開始予定】

平成32年3月

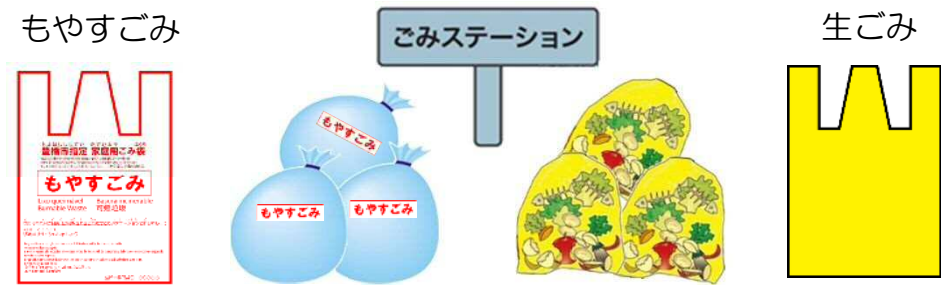
担 当 課	公園緑地課 「スポーツのまち」づくり課	電 話	(0532)51-2650 (0532)51-2866
メールアドレス	koenryokuchi@city.toyohashi.lg.jp sports@city.toyohashi.lg.jp		

予算概要説明資料P 57

ごみ収集日程の見直し	事業費	547,172	千円
------------	-----	---------	----

4月から「プラマークごみ」と「ペットボトル」を毎週収集するなど  
家庭ごみの収集日を変更します

1. 「もやすごみ」と同じ日に「生ごみ」を収集します  
「もやすごみ」と「生ごみ」は別々に収集しますので、ごみの種類で分けて、  
ごみステーションに置いてください。



2. 「プラマークごみ」と「ペットボトル」を毎週水曜日に収集します  
3. 「こわすごみ」の収集日を4週に1回の月曜日または火曜日に変更します



●4月からのごみ収集日・収集回数

分別区分	収集回数	収集日	
		A地区	B地区
もやすごみ	毎週2回	月・木曜日	火・金曜日
生ごみ			
びん・カン	毎週1回	金曜日	木曜日
プラマークごみ	毎週1回	水曜日	
ペットボトル			
危険ごみ	4週に1回		
こわすごみ	4週に1回		
布類	8週に1回	火曜日	月曜日
うめるごみ			

A地区／現在、もやすごみの収集日が月・木曜日の校区  
B地区／現在、もやすごみの収集日が火・金曜日の校区

【概要説明】

平成30年4月からの家庭ごみの収集日について、「プラマークごみ」の収集日  
を増やすことを中心に一部変更します。これに伴い、効率的な収集のため、  
旭校区、谷川校区、二川南校区をB地区からA地区に変更します。

担 当 課	業務 課	電話 (0532)61-4136
メールアドレス	kankyogyomu@city.toyohashi.lg.jp	

雑がみ分別の推進	事業費 2,147 千円
----------	-----------------

リサイクルを推進するため、「雑がみ」を分別して  
地域資源回収へ出しましょう



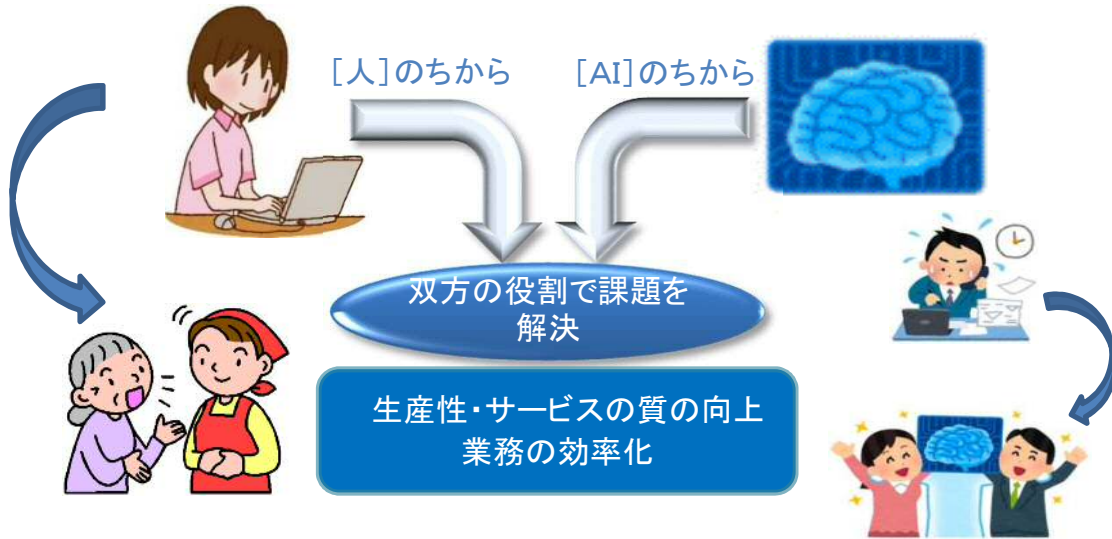
【概要説明】

<p>もやすごみに多く出されている雑がみのリサイクルを推進します。</p> <p>集めた雑がみを地域資源回収へ出していただくことで、ごみ減量のほか、 地域活動の財源を確保することにもつながります。</p>	
<p>雑がみ分別袋の配布 <b>New!!</b></p>	<p>小学生・中学生がいる世帯へ雑がみ分別袋を配布し、 雑がみ分別に取り組むきっかけを作ります。</p>
<p>雑がみグランプリの開催 <b>New!!</b></p>	<p>地域資源回収に出された雑がみの総量を、小学校区 ごとにグランプリ形式で競います。</p>
<p>チラシなどによる啓発</p>	<p>チラシや広報とよはし等により、ごみの適正分別を 進めるために引き続き啓発を行います。</p>

担当課	環境政策課	電話 (0532)51-2417
メールアドレス	kankyoseisaku@city.toyohashi.lg.jp	

AI活用の推進と業務の効率化	事業費	4,000	千円
----------------	-----	-------	----

AI(人工知能)により、介護ケアプランを作成します  
AIを活用し、市民サービスの向上を目指します

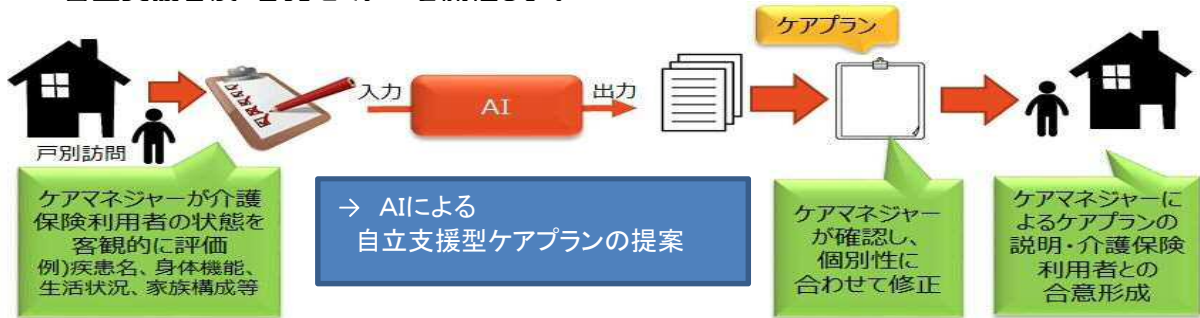


【概要説明】

1. 介護保険におけるAIを活用した自立支援の促進 **New!!**

高齢者の自立支援の促進、ケアマネジャーの業務の効率化及び介護給付の適正化を図ります。

- ・ AIを活用したケアプラン作成支援を実施します
- ・ 自立支援普及・啓発セミナーを開催します



2. AI技術活用調査 **New!!**

AI技術を活用することで業務効率・生産性を向上し、従来の業務量の減少分を政策形成業務等にシフトすることで、市民サービスの向上や新たなサービス等の創出を目指します。

- ・ ごみ収集ルート最適化に向けた実証実験を行います
- ・ 総合窓口におけるAI技術活用に向けた検討を行います

担当課	1 長寿介護課 2 情報企画課	電話	1 (0532)51-2359 2 (0532)51-2080
メールアドレス	1 choju@city.toyohashi.lg.jp 2 johou@city.toyohashi.lg.jp		

ヴォルフスブルグ市との国際交流	事業費 9,132 千円
-----------------	-----------------

友好訪問団の派遣など、ドイツ・ヴォルフスブルグ市と  
様々な交流を行います



写真左上: 調理師交流の様子  
写真中央: ヴォルフスブルグ市からの交流職員



写真右下: 市制施行75周年記念式典時の様子

【概要説明】

パートナーシティであるドイツ・ヴォルフスブルグ市と広範な交流を行うことで、  
更なる友好関係の発展を図ります。

【事業内容】

- ・ 市制施行80周年記念式典への友好訪問団の派遣 **New!!**
- ・ 国際青年会議への本市青少年の派遣 **New!!**
- ・ ドイツ料理人の受入 **New!!**
- ・ インターン生の受入 **New!!**
- ・ 職員の交流派遣 **New!!**

担 当 課	多文化共生・国際 課	電話 (0532)51-2007
メールアドレス	kyoseikokusai@city.toyohashi.lg.jp	

〈参考資料〉 戦略計画に基づく取組項目

◎印は、新規事業、〈 〉は、予算概要説明資料の頁

活力みなぎる産業創出プロジェクト

- 就業の促進 〈P39〉
  - ◎若者を呼び込むための奨学金返還支援事業
  - ◎中小企業採用戦略支援事業
- 女性雇用の促進 〈P40〉
  - 女性雇用環境整備補助金
    - (◎事業所内保育施設の整備に要する費用を助成)
  - 女性雇用支援制度活用普及事業
  - 女性スキルアップ支援補助金
- 地域農業の担い手の確保と育成 〈P41〉
  - 女性農業者向け研修の実施
  - ◎農業経営発展支援事業補助金
- ◎食品価値の向上 〈P42〉
  - ◎食品等高付加価値化推進事業補助金
  - ◎地域農産物等ブランド化ビジネス支援事業補助金
- 農産物等の海外販路開拓 〈P42〉
- 施設園芸の高度化 〈P43〉
  - 先端農業技術普及支援事業補助金
  - 産地パワーアップ事業補助金
- 畜産クラスターの推進 〈P43〉
  - 畜産・酪農収益力強化整備等特別対策事業補助金
- ほ場整備事業の推進 〈P44〉
  - 県営ほ場整備事業負担金(◎東細谷地区)
  - ほ場整備事業計画調査事業補助金(◎小沢地区)
- 農業用排水機場整備事業の推進 〈P46〉
  - 県営たん水防除事業負担金(◎新梅藪地区)
- 中小企業活性化の推進 〈P47〉
  - ◎事業承継支援調査事業



- 新事業創出の支援 〈P47〉
  - イノベーション創出等支援事業補助金
  - オープンデータビジネス創出事業
    - ◎「ものづくり博2018 in 東三河」開催費補助金
- 産学官人材交流の促進 〈P47〉
  - ◎豊橋イノベーションガーデン運営事業補助金
- 企業誘致活動の推進 〈P48〉
- 商業振興対策の推進 〈P48〉
  - がんばる個店応援事業補助金
    - (◎店舗リフォームに要する費用の補助率を拡充)
- ◎地域総合整備資金貸付金 〈P49〉

#### 選ばれるまち豊橋プロジェクト

- 総合戦略の推進 〈P19〉
  - ◎移住体験ツアーの開催
- 若者の活躍推進 〈P19〉
  - ◎学生がつくる企業PRデザインコンテスト
- シティプロモーション活動の展開 〈P20〉
  - ◎東京オリンピック・パラリンピックPRキャンペーン
    - ええじゃないかとよはし映画祭事業費補助金
- まちなかのにぎわい創出 〈P50〉
  - クリスマスマーケットの開催(3日間→9日間)
- まつり・イベントへの支援 〈P50〉
  - 豊橋まつり開催費補助金
- 産業プロモーションの推進 〈P51〉
  - ◎手筒花火体験パーク(仮称)の設置
- 道の駅「(仮称)とよはし」の整備 〈P54〉
- まちづくり景観形成の推進 〈P58〉
  - 景観計画の策定

- ◎自然史博物館開館30周年記念事業の実施と館内設備の充実 〈P63〉
  - ◎特別企画展「体感！恐竜ワールド」の開催
  - ◎記念企画展「博物館のウラワザ」の開催
  - ◎野外恐竜模型の修復
  - ◎大型映像上映システムの更新
- 二川宿本陣資料館の企画展 〈P68〉
  - ◎とよはしの旗本たち ほか
- 総合動植物公園の魅力向上 〈P73〉
  - おもてなし空間の整備(園内サインの整備)
  - リニューアル事業の推進(西園整備)

#### ほの国創生プロジェクト

- 東三河広域連合負担金 〈P20〉
- ◎東三河広域連合への介護保険者統合 〈P29〉
- ◎スマートIC設置基礎調査の実施 〈P54〉
- 三河港振興会負担金 〈P56〉

#### しあわせファミリープロジェクト

- 男女共同参画の推進 〈P23〉
  - 女性再就職支援事業
- 子どもの貧困対策の推進 〈P30〉
  - ◎子どもの居場所づくり推進事業
  - ◎学生服等リユース事業
  - ◎フードバンク設置支援事業
  - ◎自立応援事業
- こども若者総合相談支援センターの充実 〈P30〉
- ◎保育士の働き方改革の推進 〈P31〉
  - ◎ICTを活用した保育士の業務改善
  - ◎保育士・保育所支援窓口の設置

- 法人保育所・認定こども園整備に対する助成 〈P31〉
  - 大規模改修(◎春日保育園、◎東部保育園、◎昭和保育園)
  - 園舎改築(◎豊橋旭幼稚園)
- 私立幼稚園就園奨励費補助金 〈P31〉
  - ◎年収約360万円未満相当世帯の保護者負担の軽減
- こども未来館「ここにこ」の充実 〈P32〉
  - ◎チャイルドサポートプランの実施
  - ◎こども未来館開館10周年記念イベント
- 法人保育所等地域子ども・子育て支援事業の推進 〈P33〉
  - 一時預かり事業の実施(15か所→17か所)
- 放課後児童対策事業の充実 〈P33〉
  - 公営児童クラブの充実
  - 民営児童クラブに対する助成の充実
- ひとり親家庭等自立支援事業の充実 〈P33〉
  - 学習支援事業の拡充(◎視聴覚教育センター)
- 生活保護者・生活困窮者の自立支援の充実 〈P34〉
  - 学習支援事業の拡充(◎視聴覚教育センター)
- 母子保健事業の充実 〈P35〉
  - ◎産婦健康診査の実施
  - ◎産後ケア事業の実施

#### いきいき長寿プロジェクト

- 障害者理解啓発事業の推進 〈P27〉
  - ◎ヘルプマークの普及啓発
- 医療的ケア児への支援 〈P27〉
  - ◎保育園等に看護師を派遣する費用の一部を給付
- 共同生活援助等施設整備事業費補助金(6施設) 〈P28〉
- シルバー人材センター補助金 〈P29〉
  - ◎子育て世帯生活支援事業
- ◎高齢者の生活支援 〈P29〉
  - ◎高齢者移動支援事業
- ◎AIを活用した自立支援の促進 〈P29〉

- 健康づくりの推進 〈P35〉
- 生活習慣病予防事業の推進 〈P35〉
  - 歯周病検診の対象年齢変更
- 予防接種事業の推進 〈P35〉
  - ◎特別の理由による任意予防接種費用の助成
- ◎在宅医療の推進 〈P36〉
- 斎場の再整備 〈P36〉
- 国民健康保険の安定運営 〈P72〉
  - ◎国民健康保険事業費納付金
- 医療の充実 〈P82〉
  - 手術センター棟の整備
  - 市民病院改修事業(第2期)

#### 都市強靱化プロジェクト

- 地域防災力の強化 〈P23〉
- 災害対応力の強化 〈P23〉
  - ◎津波防災センターの整備
  - ◎避難支援場所への防災倉庫の整備
  - ◎指定避難所へのマンホールトイレの整備
- 耐震化の促進 〈P24〉
  - ◎要緊急安全確認大規模建築物耐震改修費補助金
- 河川等の整備 〈P55〉
  - ◎豊川霞堤地区浸水表示看板の設置
- 消防署所施設の充実 〈P60〉
  - 東分署の改修
- 消防水利の充実 〈P60〉
  - 耐震性防火水槽の設置(2基)
- 消防車両等の充実 〈P60〉
  - 消防車両の更新(◎54m級はしご付消防自動車)
- 救急救命体制の充実 〈P60〉
  - ◎高規格救急自動車の更新(2台)
- 地域下水道事業 〈P75〉
  - 処理場再編事業(天伯地区、植田地区)

- 水道事業 〈P77〉
  - ◎水道GLPの認定取得
  - ◎インドネシア水道技術改善事業
  - 第7期配水管整備事業の推進(H28～32)
  - 第2期水道施設整備事業(後期)の推進(H28～32)
- 下水道事業 〈P79〉
  - 第9次拡張事業の推進(H28～32)
  - 第1次再整備事業の推進(H28～32)

### コンパクト+ネットワーク推進プロジェクト

- 道路の整備 〈P52〉
  - 幹線市道整備事業(◎明海町・老津町28号線)
  - 都市計画道路整備事業
  - 橋梁長寿命化事業
  - 交通安全施設整備事業(◎南栄町・弥生町3号線)
- 豊橋駅自転車等駐車場の維持管理 〈P54〉
  - ◎自転車等駐車場長寿命化計画の策定
  - ◎豊橋駅東口・西口自転車等駐車場利用時間の延長
- 公営住宅の整備 〈P56〉
  - 西口住宅建替事業
- 空家対策の推進 〈P56〉
  - ◎緊急安全措置の実施
  - ◎空家等管理支援費補助金
- 都市計画の推進 〈P57〉
  - 南栄地区都市計画道路検討調査
  - 立地適正化の推進
- 中心市街地再開発の推進 〈P57〉
  - 市街地再開発事業補助金(駅前大通二丁目地区)
- まちなか図書館(仮称)の整備 〈P57〉
- 中心市街地の環境整備 〈P58〉
  - ストリートデザイン事業
- 都市交通計画の推進 〈P58〉
  - 南栄駅のバリアフリー化

- 公共交通対策の推進〈P59〉
  - 路面電車の軌道敷改修
- 土地区画整理事業の推進〈P59〉
  - 牟呂坂津土地区画整理事業
  - 牛川西部土地区画整理推進事業
  - 柳生川南部土地区画整理推進事業

#### 未来に羽ばたく人づくりプロジェクト

- 優れた舞台芸術の鑑賞機会や創造事業の推進〈P21〉
  - 豊橋文化振興財団補助金
- 生涯スポーツの推進〈P22〉
  - ◎豊橋フルマラソン大会の可能性調査
- スポーツ環境の整備〈P22〉
  - ◎多目的屋内施設を核としたまちづくり基本計画の策定
- 地域コミュニティ活動の推進〈P22〉
  - ◎自治連合会コミュニティ活動交付金
- 総合スポーツ公園整備事業(C地区)〈P57〉
- 外国人児童生徒教育相談の充実〈P61〉
  - ◎外国人生徒初期支援校の新設
- いじめ・不登校対策の充実〈P61〉
  - ◎とよはしほっとプラザの増設
  - ◎スクールソーシャルワーカーの増員(1名→3名)
- 子どもの学力・体力向上支援〈P61〉
  - ◎学校スポーツトレーナー派遣モデル事業
  - ◎合同授業の実施
- ◎体育施設の有効活用〈P61〉
  - ◎民間プール活用モデル事業
- 英会話のできる豊橋っ子の育成〈P62〉
  - ◎英語教科化準備検討委員会の設置
- ICTを活用した教育の推進〈P62〉
- 3学期制への移行準備〈P62〉
- 就学援助の充実〈P62〉
  - ◎新入学学用品費(中学校入学準備金)の前倒し支給

- 科学教育センターの充実 〈P63〉
  - ◎地下資源館科学展示空間の整備
- ◎教職員の多忙化解消の推進 〈P64〉
- 学校教育環境の整備 〈P64〉
  - 高根小学校校舎改築等事業
    - (校舎改築工事、◎渡り廊下改築等工事)
  - 小中学校校舎等長寿命化改良事業
    - (松葉小学校、津田小学校、◎西郷小学校、羽田中学校、◎青陵中学校、◎章南中学校)
  - 小中学校校舎等大規模改造事業
    - (大村小学校、吉田方小学校、大崎小学校、天伯小学校、南部中学校、石巻中学校)
  - 小中学校環境整備事業
- 地区市民館の整備 〈P67〉
  - ◎羽根井地区市民館大規模改修工事
- 地域教育の推進 〈P67〉
  - トヨッキースクールの拡充(2校区→5校区)
- ◎デジタルアーカイブの整備 〈P67〉
  - ◎図書館資料のデジタル化
- 図書館サービスの推進 〈P68〉
  - ◎図書館基本構想の策定
- 美術博物館の企画展 〈P68〉
  - ◎岸田劉生展
  - ◎北澤美術館所蔵 ルネ・ラリックの香水瓶
  - ◎国立国際美術館コレクション展 ほか
- 文化財の調査 〈P69〉
  - ◎吉田城址確認緊急調査事業
- 学校給食共同調理場の再整備 〈P69〉

#### まちECO実践プロジェクト

- ◎災害廃棄物処理ガイドブックの作成 〈P36〉
- 省エネルギーの推進 〈P37〉
  - とよはし版クールチョイスの普及啓発

- 再生可能エネルギー活用の推進〈P37〉
  - ◎太陽光パネル診断システムの開発
- ごみ減量対策の推進〈P37〉
  - ◎雑がみ分別の推進
- 効率的なごみ収集体系の充実〈P37〉
  - ◎ごみ収集業務民間委託の拡大
  - ごみ収集日程の見直し
- 資源化センター施設整備事業〈P38〉

#### その他

- 働き方改革の推進〈P18〉
  - ◎マイナンバーカードを利用した出退勤管理
- 広報広聴活動の推進〈P19〉
  - ◎広報とよはしの外国語版デジタルブック化
  - ◎公共施設等整備基金の設置〈P19〉
- 総合計画の推進〈P19〉
  - ◎とよはし2040構想の策定
  - ◎シンクタンク機能の新設〈P19〉
    - ◎未来創生戦略室の設置
- 情報化の推進〈P20〉
  - AI技術活用調査
  - ◎市税クレジット収納システムの構築〈P20〉
- 国際交流の推進〈P22〉
  - ◎ヴォルフスブルグ市交流事業
- 交通安全対策の推進〈P25〉
  - ◎予防型交通安全対策
- ◎被災者生活再建支援金〈P27〉
- 精神保健相談事業の推進〈P35〉
  - ◎自殺対策推進計画の策定
- ◎豊橋市ええじゃないかHACCP推進事業〈P36〉
- 競輪場施設等整備計画に基づく施設整備〈P71〉







ええじゃないか豊橋